

T.C
TAVAS KAYMAKAMLIđI
SAİT KALAYCIOđLU ORTAOKULU MÜDÜRLÜđÜ



2024-2028 STRATEJİK PLANI

İSTİKLALMARŞI

Korkma, sönmez bu şafaklarda yüzen al sancak;
Sönmeden yurdumun üstünde tüten en son ocak.
O benim milletimin yıldızıdır, parlayacak;
O benimdir, o benim milletimindir ancak.

Çatma, kurban olayım, çehreni ey nazlı hilal!
Kahraman ırkıma bir gül! Ne bu şiddet, bu celal?
Sana olmaz dökülen kanlarımız sonra helal...
Hakkıdır Hakk'a tapan milletimin istiklal!

Ben ezelden beridir hür yaşadım, hür yaşarım.
Hangi çılgın bana zincir vuracakmış? Şaşarım!
Kükremiş sel gibiyim, bendimi çiğner, aşarım.
Yurtarım dağlar, enginlere sığmam taşarım.

Garbın afakını sarmışsa çelik zırhlı duvar,
Benim iman dolu göğsüm gibi serhaddim var.
Ulusun, korkma! Nasıl böyle bir imanı boğar,
"Medeniyet!" dediğin tek dişi kalmış canavar?

Arkadaş! Yurduma alçakları uğratma sakın.
Siper et gövdeni, dursun bu hayasızca akın.
Doğacaktır sana da tettiği günler Hakk'ın...
Kim bilir, belki yarın, belki yarından da yakın.

Başbükün yerleri "toprak!" Diyerek geçme, tanı:
Düştün altındaki binlerce kefensiz yatanı.
Sen şehit oğlusun, incilme, yazıktır atanı:
Verme, dünyaları alsan da, bu cennet vatanı.

Kim bu cennet vatanın uğruna olmaz ki feda?
Şüheda fışkıracak toprağı sıksan, şüheda!
Canı, cananı bütün varımı alsın da Hudâ,
Etmesin tek vatanımdan beni dünyada cüda.

Ruhumun senden, İlahi, şudur ancak emeli:
Değmesin mabedimin göğsüne namahrem eli.
Bu ezanlar ezanlar-ki şahadetleri dinin temeli
Ebedi yurdumun üstünde benim inlemeli.

O zaman vücd ile bin secde eder-varsa-taşım,
Her yerihandan, İlahi, boşanıp kanlı yaşım,
Fışkırır ruh-mücerred gibi yerden na'şım;
O zaman yükselerek arşa değer belki başım.

Dalgalar sen de şafaklar gibi ey şanlı hilal!
Olsun artık dökülen kanlarımın hepsi helal!
Ebediyen sana yok, ırkıma yok izmihlal:
Hakkıdır, hür yaşamış bayrağımın hürriyet;
Hakkıdır, Hakk'a tapan, milletimin istiklal!

Mehmet AKİT ERSOY

*Öğretmenler;
Yeni Nesil Sizin
Eseriniz Olacaktır.*

K. Atatürk

GENÇLİĞE HITABE

Ey Türk gençliği Birinci vazifen, Türk İstikbalini, Türk cumhuriyetini, İlelebet, muhafaza ve müdafaa etmektir.

Mevduduyetinin ve istikbalinin yegane temeli budur. Bu temel, senin, en kıymetli hazinedir. İstikbalde dahi, seni, bu hazineden, mahrum etmek isteyecek, dahili ve harici, bedhahların olacaktır. Bir gün, istiklal ve cumhuriyeti müdafaa mecburiyetine düşersen, vazifeye atılmak için içinde bulunacağın vaziyetin imkanı ve şartlarını düşünmeceksin! Bu imkan ve şart, çok namüslim bir mahiyette tezahür edebilir. İstiklal ve cumhuriyetine kastetsek düşmanlar, bütün dünyada emsali görülmemiş bir galibiyetin mümessili olabilirler. Cebren ve hile ile aziz vatanın, bütün kaleleri zapt edilmiş, bütün tersanelerine girilmiş, bütün orduları dağıtılmış ve memleketin her köşesi bilfiil işgal edilmiş olabilir. Bütün bu şartlardan daha elim ve daha vahim olmak üzere, memleketin dahilinde, iktidara sahip olanlar gaflet ve dalalet ve hatta hiyaneler içinde bulunabilirler. Hatta bu iktidara sahipleri şahsi menfaatlerini, müstevlehin siyasi emelleriyle tevhit edebilirler. Millet, fakır u zaruret içinde harap ve bitap düşmüş olabilirler.

Ey Türk İstikbalinin evladı! İşte, bu ahval ve şartlar içinde dahi, vazifen, Türk İstiklal ve cumhuriyetini kurtarmaktır! Muhtaç olduğun kudret, damarlarındaki asil kanda, mevcuttur!

K. Atatürk

Okul/Kurum Bilgileri

İli: Denizli		İlçesi: TAVAS	
Adres:	Samanlık Mah.Fatih Cd.No:17 Tavas/DENİZLİ	Coğrafi Konum (link)	https://saitkalaycioglu.meb.k12.tr/tema/harita.php
Telefon Numarası:	0-258-6131993	Faks Numarası:	-
e- Posta Adresi:	741323@meb.k12.tr	Web sayfası adresi:	http://saitkalaycioglu.meb.k12.tr/
Kurum Kodu:	741323	Öğretim Şekli:	Tam Gün

SUNUŐ

Ülkemizin geleceğinden sorumlu kurumlardan biri olan eğitim kurumlarında çağdaş medeniyetin ortağı bireyler yetiřtirmek, yařanabilir bir çevre oluřturmaya katkıda bulunmak, eğitimde insani deęerleri ön planda tutmak, eğitimde demokrasi kültürü olan kararlara katılımı saęlamak, paydařların bilgi ve kültüründen faydalanmak, yapılacak olan faaliyetlerin planlı bir řekilde yürütülmesini saęlamak, verimlilięi arttırmak, sürekli gelişim saęlamak için insanı kendisini geręekleřtirmesinin önündeki engellerin kaldırılması gerekmektedir.

Gelişmenin sürekli olması; bireyin kalitesinin yükseltilmesiyle olmaktadır. Okulumuzda yapılan öz deęerlendirme çalıřmaları bu anlamda iyileřtirmeye açık alanların tespit edilmesi ve sürekli gelişmenin önünü açacaktır. Hazırladığımız plan okulumuzun öz deęerlendirmesinin yapılması ve gelecekte eksiklerimizi giderip daha yüksek başarılarla imza atmamıza olanak saęlayacaktır.

Planın hazırlanmasında emeęi geęen Strateji Yönetim Ekibi' ne ve uygulanmasında yardımcı olacak tüm paydařlarımıza teřekkür ederim.

Ersin SALİM

Okul Müdürü

İÇİNDEKİLER

Okul/Kurum Bilgileri	3
1.GİRİŞ VE STRATEJİK PLANIN HAZIRLIK SÜRECİ	8
1.1. Strateji Geliştirme Kurulu ve Stratejik Plan Ekibi	8
1.2. Planlama Süreci:.....	8
2. DURUM ANALİZİ.....	9
2.1. Kurumsal Tarihçe	9
2.2. Uygulanmakta Olan Stratejik Planın Değerlendirilmesi	10
2.3. Yasal Yükümlülükler ve Mevzuat Analizi	10
2.4. Üst Politika Belgeleri Analizi.....	12
2.5. Faaliyet Alanları ile Ürün/Hizmetlerin Belirlenmesi	13
2.6. Paydaş Analizi	16
2.7. Okul/Kurum İçi Analiz.....	20
2.7.1. Teşkilat Şeması	21
2.7.2. İnsan Kaynakları.....	23
2.7.3.Teknolojik Düzey	30
2.7.4. Mali Kaynaklar	31
2.7.5. İstatistik Veriler	33
2.8. Çevre Analizi (PESTLE).....	36
2.9. GZFT Analizi	40
2.9.1. Güçlü ve Zayıf Yönler	40
2.9.2. Fırsatlar ve Tehditler.....	41
2.10. Tespit ve İhtiyaçların Belirlenmesi	42
3. GELECEĞE BAKIŞ	44
3.1.Misyon.....	44
3.2.Vizyon	44
3.3. Temel Değerler.....	44
4. AMAÇ, HEDEF VE PERFORMANS GÖSTERGESİ İLE STRATEJİLERİN BELİRLENMESİ	45
4.1. Amaçlar	45
4.5. Maliyetlendirme Tahmini Maliyet Tablosu.....	55
5.İZLEME VE DEĞERLENDİRME.....	56

DİZİN ŞEKİLLER VE TABLOLAR LİSTESİ

- Tablo 1.** Strateji Geliştirme Kurulu ve Stratejik Plan Ekibi.
- Tablo 2.** Mevzuat Analizi
- Tablo 3.** Üst Politika Belgeleri Analizi Tablosu
- Tablo 4.** Faaliyet Alanlar/Ürün ve Hizmetler Tablosu
- Tablo 5.** Paydaş Analiz Tablosu
- Tablo 6.** Öğrenci Anket Sonuçları Tablosu
- Tablo 7:** Öğretmen Anket Sonuçları Tablosu
- Tablo 8:** Veli Anket Sonuçları Tablosu
- Tablo 9 :** Okullarda oluşturulan kurul ve komisyonlar tablosu
- Tablo 10.** Çalışanların Görev Dağılımı
- Tablo 11.** İdari Personel Norm, Mevcut, İhtiyaç Sayıları
- Tablo 12.** İdari Personelin Hizmet Süresine İlişkin Bilgiler
- Tablo 13.** Okul/Kurumda Oluşan Yönetici Sirkülasyonu Oranı
- Tablo 14.** İdari Personelin Katıldığı Hizmet İçi Programları Sayısı
- Tablo 15.** Öğretmenlerin Hizmet Süreleri (2024)
- Tablo 16.** Kurumda Gerçekleşen Öğretmen Sirkülasyonunun Oranı
- Tablo 17.** Öğretmenlerin Katıldığı Hizmet İçi Eğitim Programları
- Tablo 18.** Branş Bazında Öğretmen Norm, Mevcut, İhtiyaç Sayıları
- Tablo 19.** Okul İdari Personel ve Öğretmenlerin Eğitim Durumu
- Tablo 20.** Teknolojik Araç-Gereç Durumu
- Tablo 21.** Fiziki Mekân Durumu
- Tablo 22.** Kaynak Tablosu
- Tablo 23.** Harcama Kalemler
- Tablo 24.** Gelir-Gider Tablosu
- Tablo 25.** Öğrenci durumu
- Tablo 26.** Öğrenci Kursları
- Tablo 27.** Okulun akademik başarısı
- Tablo 28.** Okulda yapılan sosyal faaliyetler ve kültürel etkinlik tablosu
- Tablo 29.** Spor kulübü faaliyetleri
- Tablo 30.** Öğrenci devam durumu
- Tablo 31.** Personel devam durumu
- Tablo 32.** Sivil Savunma Çalışmaları
- Tablo 33.** PESTLE Analiz Tablosu
- Tablo 34.** Tespit ve İhtiyaçları Belirlenmesi
- Tablo 35.** İzleme ve Değerlendirme Tablosu

KISALTMALAR

AB	Avrupa Birliđi
ABİDE	Akademik Becerilerin İzlenmesi ve Deđerlendirilmesi
AP	Alt Program
BİLSEM	Bilim ve Sanat Merkezi
BT	Biliřim Teknolojileri
ĆİMER	Cumhurbaşkanlıđı İletiřim Merkezi
CK	Cumhurbaşkanlıđı Kararnamesi
DYK	Destekleme ve Yetiřtirme Kursları
DYS	Doküman Yönetim Sistemi
EBA	Eđitim Biliřim Ađı
FATİH	Fırsatları Artırma ve Teknolojiyi İyileřtirme Hareketi
GZFT	Güçlü Yönler, Zayıf Yönler, Fırsatlar ve Tehditler Analizi
İKS	Kurum Standartları Modülü
İYEP	İlkokullarda Yetiřtirme Programı
MEB	Millî Eđitim Bakanlıđı
MEBBİS	Millî Eđitim Bakanlıđı Biliřim Sistemleri
MEBİM	Millî Eđitim Bakanlıđı İletiřim Merkezi
MEİS	Millî Eđitim İstatistik Modülü
OECD	: Organisation for Economic Co-operation and Development (İktisadi İř Birliđi ve Kalkınma Teřkilatı)
ÖBA	: Öđretmen Biliřim Ađı
PESTLE	: Politik, Ekonomik, Sosyolojik, Teknolojik, Yasal ve Ekolojik Analiz
PG	: Performans Göstergesi
RAM	: Rehberlik Arařtırma Merkezi
STK	: Sivil Toplum Kuruluđu
TEFBİS	: Türkiye'de Eđitimin Finansmanı ve Eđitim Harcamaları Bilgi Yönetim Sistemi
TIMSS	: Trends in International Mathematics and Science Study (Matematik ve Fen Bilimleri Uluslararası Arařtırması)
TİKA	: Türk İř Birliđi ve Koordinasyon Ajansı Başkanlıđı
TÜBİTAK	: Türkiye Bilimsel ve Teknolojik Arařtırma Kurulu
TYÇ	: Türkiye Yeterlilikler Çerçevesi
TYT	: Temel Yeterlilik Testi
UEK	: Uzaktan Eđitim Kapısı
YDS	: Yabancı Dil Sınavı
YÖK	: Yükseköđretim Kurulu

1.GİRİŞ VE STRATEJİK PLANIN HAZIRLIK SÜRECİ

1.1. Strateji Geliştirme Kurulu ve Stratejik Plan Ekibi

Çalışmaları yürüten ekip ve kurul bilgileri altta verilmiştir.

Tablo 1. Strateji Geliştirme Kurulu ve Stratejik Plan Ekibi.

Üst Kurul Bilgileri		Ekip Bilgileri	
Adı Soyadı	Unvanı	Adı Soyadı	Unvanı
Ersin SALİM	Okul Müdürü	Yusuf HAŞHAŞ	Müdür Yrd.
Yusuf HAŞHAŞ	Müdür Yardımcısı	Mehmet KURUN	BTR Öğretmeni
Saniye ÇETİNTAŞ	Öğretmen	Şerife ŞAKIR	Öğretmen
Emrullah KALLI	Okul Aile Birliği Başkanı	Serhat DURSUN	Öğretmen
Mehmet ÇULHA	Okul Aile Birliği Üye	Resul AKBAL	Gönüllü Veli

1.2. Planlama Süreci:

2024-2028 dönemi stratejik plan hazırlanması süreci Üst Kurul ve Stratejik Plan Ekibinin oluşturulması ile başlamıştır. Ekip tarafından oluşturulan çalışma takvimi kapsamında ilk aşamada durum analizi çalışmaları yapılmış ve durum analizi aşamasında paydaşlarımızın plan sürecine aktif katılımını sağlamak üzere paydaş anketi, toplantı ve görüşmeler yapılmıştır.

Durum analizinin ardından geleceğe yönelim bölümüne geçilerek okulumuzun amaç, hedef, gösterge ve eylemleri belirlenmiştir

2. DURUM ANALİZİ

Stratejik planlama sürecinin ilk adımı olan durum analizi, okulumuzun/kurumumuzun “neredeyiz?” sorusuna cevap vermektedir. Okulumuzun/kurumumuzun geleceğe yönelik amaç, hedef ve stratejiler geliştirebilmesi için öncelikle mevcut durumda hangi kaynaklara sahip olduğu ya da hangi yönlerinin eksik olduğu ayrıca, okulumuzun/kurumumuzun kontrolü dışındaki olumlu ya da olumsuz gelişmelerin neler olduğu değerlendirilmiştir. Dolayısıyla bu analiz, okulumuzun/kurumumuzun kendisini ve çevresini daha iyi tanımasına yardımcı olacak ve stratejik planın sonraki aşamalarından daha sağlıklı sonuçlar elde edilmesini sağlayacaktır.

Durum analizi bölümünde, aşağıdaki hususlarla ilgili analiz ve değerlendirmeler yapılmıştır;

- Kurumsal tarihçe
- Uygulanmakta olan planın değerlendirilmesi
- Mevzuat analizi
- Üst politika belgelerinin analizi
- Faaliyet alanları ile ürün ve hizmetlerin belirlenmesi
- Paydaş analizi
- Kuruluş içi analiz
- Dış çevre analizi (Politik, ekonomik, sosyal, teknolojik, yasal ve çevresel analiz)
- Güçlü ve zayıf yönler ile fırsatlar ve tehditler (GZFT) analizi
- Tespit ve ihtiyaçların belirlenmesi

2.1. Kurumsal Tarihçe

Okulumuz Hayırsever iş adamı Sait Kalaycıoğlu ve Devlet işbirliğiyle yapılmıştır. Temeli 1993 yılında atılmıştır, İnşaatı kısa zamanda tamamlanarak Kasım/1995 tarihinde bitirilmiştir.

Bugün Müdür Ersin SALİM, Müdür Yardımcısı Yusuf HAŞHAŞ yönetiminde 35 öğretmeniyle okulumuz sürekli gelişerek ve yenilenerek Tavas'a hizmet vermektedir.

Okul binamız 940 m2 alan içine oturmakta olup, zemin+3 katlıdır. Bahçe alanı 4700m2'dir. Toplam 6041 m2 arsası mevcuttur.

Okulumuz gündüzlü olup tekli eğitim-öğretim yapılmaktadır. Bakanlığımızın Dünya Bankasıyla ortaklaşa yürüttüğü TEMEL EĞİTİM PROJESİ kapsamında okulumuz 1999 yılında "BİLGİ TEKNOLOJİSİ UYGULAMA PİLOT OKULU" seçilmiş ve okulumuza Bilgi Teknolojisi Sınıfı kurulmuştur.

Okulumuz İlçe merkezinde öğrenci sayısı bakımından en kalabalık ve başarılarından dolayı rağbet edilen bir okuldur.

Okulumuz doğalgazlıdır.

2.2. Uygulanmakta Olan Stratejik Planın Değerlendirilmesi

Uygulanmakta olan stratejik planımıza göre hedef ve performans göstergelerinde hedeflenen sonuçlara ulaşıldığı tespit edilmiştir. Söz konusu hedefler yeni hazırlanan 2024-2028 stratejik planda yer almayacaktır. Stratejik planın uygulanması esnasında tespit edilen eksiklikler yeni stratejik plana eklenip ona göre uyarlanmıştır. 2024-2028 yılları için hazırlanan stratejik plan, eğitim öğretimde son yıllarda gelişen teknolojik gelişmeler ve özellikle öğrencilerin sosyal ve karakter gelişimlerine yönelik hazırlanmakta olup; hedefimiz öğrencilerimizin bilişsel, duyuşsal ve psikomotor yönlerini imkânlar dâhilinde en üst seviyeye çıkarmak olacaktır.

2.3. Yasal Yükümlülükler ve Mevzuat Analizi

Mevzuat analizi başlığı altında İlköğretim Kurumlarına ilişkin mevzuat incelenmiştir. İncelenen mevzuat çerçevesinde, okulumuz faaliyet alanı kapsamında olan ve önümüzdeki 5 yıllık sürede ulaşılması öngörülen amaç ve hedeflere dayanak oluşturan mevzuat hükümlerine durum analizi raporunda ayrıntılı olarak yer verilmiştir. Bununla birlikte 24.06.1973 tarihinde yayımlanarak yürürlüğe giren 1739 sayılı Milli Eğitim Temel Kanunu 'na göre okulun görevleri şunlardır:

1. Her Türk çocuğuna iyi bir vatandaş olmak için gerekli temel bilgi, beceri, davranış ve alışkanlıkları kazandırmak; onu milli ahlak anlayışına uygun olarak yetiştirmek
2. Her Türk çocuğunu ilgi, istidat ve kabiliyetleri yönünden yetiştirerek hayata ve üst öğrenime hazırlamaktır.
3. İlköğretimin son ders yılının ikinci yarısında öğrencilere, ortaöğretimde devam edilebilecek okul ve programların hangi mesleklerin yolunu açabileceği ve bu mesleklerin kendilerine sağlayacağı yaşam standardı konusunda tanıtıcı bilgiler vermek üzere rehberlik servislerince gerekli çalışmalar yapılır

Tablo 2. Mevzuat Analizi

YASAL YÜKÜMLÜLÜK	DAYANAK	TESPİTLER	İHTİYAÇLAR
Her Türk çocuğuna iyi bir vatandaş olmak için gerekli temel bilgi, beceri, davranış ve alışkanlıkları kazandırmak; onu milli ahlak anlayışına uygun olarak yetiştirmek	1739 Sayılı Milli Eğitim Temel Kanununun 23.maddesi 1.fikrası	Genel olarak öğrenciler sosyal medya ve popüler kültür etkisi altındadır. Toplumsal sorunlara karşı duyarsız ve farkındalıkları düşüktür.	Öğrencileri bedenî, zihnî, ahlâkî, manevî, sosyal ve kültürel nitelikler yönünden geliştirecek, demokrasi ve insan haklarına saygılı olmalarını sağlayacak, çağımızın gerektirdiği bilgi ve becerilerle donatarak geleceğe hazırlayacak çalışmaların yapılması.
Her Türk çocuğunu ilgi, istidat ve kabiliyetleri yönünden yetiştirerek hayata ve üst öğrenime hazırlamaktır.	1739 Sayılı Milli Eğitim Temel Kanununun 23.maddesi 2.fikrası	Öğrencilerin kendi yeteneklerini bilmedikleri, meslek seçimi konusunda kararsız oldukları tespit edilmiştir.	Öğrencilerin öz güven, öz denetim ve sorumluluk duygularının geliştirilerek, yükseköğretime, mesleğe, hayata ve iş alanlarına hazırlama çalışmaları yapılması
İlköğretimin son ders yılının ikinci yarısında öğrencilere, ortaöğretimde devam edilebilecek okul ve programların hangi mesleklerin yolunu açabileceği ve bu mesleklerin	1739 Sayılı Milli Eğitim Temel Kanununun 23.maddesi 3.fikrası	Öğrenciler ortaöğretim kurumları hakkında yeterli bilgiye sahip değildir. Çevrede iş olanakları ile mesleki eğitim veren ortaöğretim kurumlarının doğrudan ilişkisinin öğrenciler tarafından bilinmediği tespit edilmiştir.	Okulda rehber öğretmenin olması Mesleki eğitim veren okulların yeterince tanıtım yapmaması.

kendilerine sağlayacağı yaşam standardı konusunda tanıtıcı bilgiler vermek üzere rehberlik servislerince gerekli çalışmalar yapılır			
-------------------------------------------------------------------------------------------------------------------------------------	--	--	--

2.4. Üst Politika Belgeleri Analizi

İlköğretim Kurumlarına görev ve sorumluluk yükleyen politika ve tedbirlerin tespit edilmesi için eğitimle ilgili üst politika belgeleri ayrıntılı olarak incelenmiştir. Analiz edilen belgelerden Sait KALAYCIOĞLU Ortaokulu 2024-2028 Stratejik Planı'nın stratejik amaç, hedef, performans göstergeleri ve stratejilerinin hazırlanması aşamasında yararlanılmıştır.

Tablo 3. Üst Politika Belgeleri Analizi Tablosu

Üst Politika Belgesi	İlgili Bölüm/Referans	Verilen Görevler/İhtiyaçlar
12. Kalkınma Planı	Kültür ve Sanat	789.1 Sayılı Tedbir Maddesi
	Uluslararası Göç	819.2 Sayılı Tedbir Maddesi
	Sivil Toplum	940.3 Sayılı Tedbir Maddesi
Cumhurbaşkanlığı 2024 Yıllık Programı	Kültür ve Sanat	789.1 Sayılı Tedbir Maddesi
	Yurt İçi Tasarruflar	350.2 Sayılı Tedbir Maddesi
Millî Eğitim Bakanlığı Stratejik Planı	Amaç ve Hedeflere ilişkin Mimari	Amaç 2, hedef 2.1, hedef 2.2
Denizli İl Milli Eğitim Müdürlüğü 2024-2028 Stratejik planı		
Tavas İlçe Milli Eğitim		

Müdürlüğü 2024-2028 Stratejik Planı		
----------------------------------------	--	--

2.5. Faaliyet Alanları ile Ürün/Hizmetlerin Belirlenmesi

Tablo 4. Faaliyet Alanlar/Ürün ve Hizmetler Tablosu

Faaliyet Alanı	Ürün/Hizmetler
Eğitim-Öğretim Hizmetleri	Sosyal-Kültürel Etkinlikler Halk oyunları Koro Yarışmalar Sergiler Tiyatro Kermes Piknikler Sosyal Kulüp ve Toplum Hizmeti Çalışmaları Spor Etkinlikleri Futbol, Voleybol Basketbol Yakar Top Atletizm Öğretimin Planlanması Planlar Öğretmenler Kurulu Zümre toplantıları Öğretimin Uygulanması Sınıf içi uygulamalar Gezi ve inceleme Yetiştirme kursları Ödevler, performans ve proje görevleri Öğretimin Değerlendirilmesi

	<p>Dönem içi değerlendirmeler</p> <p>Ortak sınavlar</p>
Rehberlik faaliyetleri	Rehberlik Hizmetleri <p>Öğrencilere rehberlik yapmak</p> <p>Velilere rehberlik etmek</p> <p>Rehberlik faaliyetlerini yürütmek</p> <p>Sınıf İçi Rehberlik Hizmetleri</p> <p>Meslek Tanıtımı ve Yönlendirme</p>
İnsan Kaynaklarının Gelişimi	<p>Personel Özlük İşlemleri</p> <p>Norm Kadro İşlemleri</p> <p>Hizmetiçi Eğitim Faaliyetleri</p> <p>Atama ve Yer Değiştirme İşlemleri</p>
Fiziki ve Mali Destek	<p>Sistem ve Bilgi Güvenliğinin Sağlanması</p> <p>Ders Kitapları ile Eğitim Araç-Gereç Dağıtımı</p> <p>Taşınır Mal İşlemleri</p> <p>Taşınmalı Eğitim İhale ve Hak Ediş İşlemleri</p> <p>Taşınmalı Eğitim Yemek İhale ve Hak Ediş İşlemleri</p>

	<p>Okul Kantin İşlemleri</p> <p>Temizlik, Güvenlik, Isıtma, Aydınlatma ve Ulaştırma Hizmetleri</p> <p>Evrak Kabul, Yönlendirme Ve Dağıtım İşlemleri</p> <p>Arşiv Hizmetleri</p> <p>Sivil Savunma İşlemleri</p> <p>Enerji Yönetimi ile İlgili Çalışmalar</p> <p>Bütçe İşlemleri (Ödenek Talepleri, Aktarımlar)</p>
Denetim ve Rehberlik	<p>Okul Personelinin Teftiş ve Denetimi</p> <p>Öğretmenlere Rehberlik ve Oryantasyon</p>
Yönetim İşlemleri	<p>Öğrenci işleri hizmeti</p> <p>Kayıt-Nakil işleri</p> <p>Devam-devamsızlık</p> <p>Sınıf geçme</p> <p>Öğretmen işleri hizmeti</p> <p>Derece terfi</p> <p>Hizmet içi eğitim</p> <p>Özlük hakları</p> <p>Sendikal Hizmetler</p> <p>Mali İşlemler</p> <p>Okul Aile Birliği işleri</p> <p>Bütçe işlemleri</p> <p>Bakım-onarın işlemleri</p> <p>Burs işlemleri</p> <p>Taşınır Mal işlemleri</p>

Okulumuzda öğrencilerimizin kayıt, nakil, devam-devamsızlık, not, öğrenim belgesi düzenleme işlemleri e-okul yönetim bilgi sistemi üzerinden yapılmaktadır. Öğretmenlerimizin özlük, derece-kademe, terfi, hizmet içi eğitim, maaş ve ek ders işlemleri mebbis ve kbs sistemleri üzerinden yapılmaktadır. Okulumuzun mali işlemleri ilgili yönetmeliklere uygun olarak yapılmaktadır.

Okulumuzun rehberlik anlayışı sadece öğrenci odaklı değildir. Sınıf öğretmenlerimiz öğrenci ve velilere yönelik seminerler düzenlemekte, çeşitli anket ve envanterler uygulamaktadır. Düzenli olarak veli görüşmeleri yapılmaktadır. Okulumuzda davranış problemi gözlemlenen sınıf ve öğrenciler güdülenerek olumlu davranış kazanmalarını sağlamak amaçlanmaktadır. Okulumuzda her hafta cuma günleri sınıflar gezilerek haftanın en temiz ve düzenli sınıfı seçilmektedir.

Okulumuz İl ve İlçe Milli Eğitim Müdürlüğümüz tarafından düzenlenen sosyal, kültürel ve sportif yarışmalara katılmaktadır. Okulumuzda kültürel geziler, piknik, kermes gibi faaliyetler düzenlenmektedir.

2.6. Paydaş Analizi

Kurumumuzun temel paydaşları öğrenci, veli ve öğretmen olmakla birlikte eğitimin dışsal etkisi nedeniyle okul çevresinde etkileşim içinde olunan geniş bir paydaş kitlesi bulunmaktadır. Paydaşlarımızın görüşleri anket, toplantı, dilek ve istek kutuları, elektronik ortamda iletilen önerilerde dâhil olmak üzere çeşitli yöntemlerle sürekli olarak alınmaktadır.

Tablo 5: Paydaş Analiz Tablosu

<i>Paydaşlar</i>	<i>İç Paydaş/ Dış Paydaş</i>	<i>Neden Paydaş</i>	<i>*Önem Derecesi</i>	<i>*Etki Derecesi</i>
<i>MEB</i>	Dış Paydaş	Bağlı olduğumuz merkezi idare	5	5
<i>STK</i>	Dış Paydaş	Amaç ve hedeflerimize ulaşmak için birliği yapacağımız kurumlar	4	4
<i>Valilik</i>	Dış Paydaş	Bağlı olduğumuz merkezi idare	5	5
<i>Kaymakamlık</i>	Dış Paydaş	Bağlı olduğumuz merkezi idare	5	5
<i>İl Milli Eğitim Müdürlüğü</i>	Dış Paydaş	Bağlı olduğumuz İdare	5	5
<i>İlçe Milli Eğitim Müdürlüğü</i>	Dış Paydaş	Bağlı olduğumuz İdare	5	5
<i>Okullar ve Bağlı Kurumlar</i>	Dış Paydaş	Eğitim bölgesi olduğumuz için	5	5
<i>Öğretmenler ve Diğer Çalışanlar</i>	İç Paydaş	Amaç ve hedeflerimizi birlikte gerçekleştireceğimiz için	5	5
<i>Öğrenci</i>	İç Paydaş	Hizmetlerimizden yararlandıkları için	5	5
<i>Veliler</i>	İç Paydaş	Hizmetlerimizden yararlandıkları için	5	5

<i>Okul Aile Birliđi</i>	İç Paydaş	Amaç ve hedeflerimizi birlikte gerçekleştireceğimiz için ve tedarikçi kuruluş	5	5
<i>Belediyeler</i>	Dış Paydaş	Tedarikçi mahalli idare	5	4
<i>Güvenlik Güçleri</i>	Dış Paydaş	Güvenlik tedbirleri	5	4
<i>Sosyal Hizmetler Müdürlüğü</i>	Dış Paydaş	Destek aldığımız için	4	4
<i>Gençlik ve Spor Müdürlüğü</i>	Dış Paydaş	Amaç ve hedeflerimize ulaşmak için birliđi yapacağımız kurumlar	4	3
<i>Muhtarlık</i>	Dış Paydaş	Tedarikçi mahalli idare	5	4

*Önem derecesi (5 Çok Güçlü) (4,3 Güçlü) - (2,1 Zayıf); *Etki derecesi (5 Çok Yüksek) (4,3 Yüksek) - (2,1 Düşük)

Tablo 6. Öğrenci Anket Sonuçları Tablosu

Sıra No	MADDELER	KATILMA DERESESİ				
		Kesinlikle	Katılıyor	Kararsız	Kısmen	Katılmıyor
1	Öğretmenlerimle ihtiyaç duyduğumda rahatlıkla görüşebilirim.	267	259	13	4	2
2	Okul müdürü ile ihtiyaç duyduğumda rahatlıkla konuşabiliyorum.	257	244	27	14	3
3	Okula ilettiğimiz öneri ve isteklerimiz dikkate alınır.	253	229	30	11	20
4	Okulda kendimi güvende hissediyorum.	259	246	14	8	4
5	Okulda öğrencilerle ilgili alınan kararlarda bizlerin görüşleri alınır.	246	240	24	18	11
6	Öğretmenler yeniliğe açık olarak derslerin işlenişinde çeşitli yöntemler kullanmaktadır.	262	240	21	8	7
7	Derslerde konuya göre uygun araç gereçler kullanılmaktadır.	273	234	14	13	7

8	Teneffüslerde ihtiyaçlarımı giderebiliyorum.	258	22 3	18	14	26
9	Okulun içi ve dışı temizdir.	248	23 8	23	13	18
10	Okulun binası ve diğer fiziki mekânlar yeterlidir.	245	22 7	30	24	12
11	Okulumuzda yeterli miktarda sanatsal ve kültürel faaliyetler düzenlenmektedir.	252	22 8	28	8	24

Tablo 7: Öğretmen Anket Sonuçları Tablosu

Sıra No	MADDELER	KATILMA DERECESESİ				
		Kesinlikle	Katılıyorum	Kararsızım	Kısmen	Katılmıyorum
1	Okulumuzda alınan kararlar, çalışanların katılımıyla alınır.	30	2	0	2	0
2	Kurumdaki tüm duyurular çalışanlara zamanında iletilir.	32	2	0	0	0
3	Her türlü ödüllendirmede adil olma, tarafsızlık ve objektiflik esastır.	25	5	0	4	0
4	Kendimi, okulun değerli bir üyesi olarak görürüm.	31	3	0	0	0
5	Çalıştığım okul bana kendimi geliştirme imkânı tanımaktadır.	30	2	0	2	0
6	Okul, teknik araç ve gereç yönünden yeterli donanıma sahiptir.	30	2	1	1	0
7	Okulda çalışanlara yönelik sosyal ve kültürel faaliyetler düzenlenir.	20	10	2	2	0
8	Okulda öğretmenler arasında ayırım yapılmamaktadır.	30	2	0	0	2
9	Okulumuzda yerelde ve toplum üzerinde olumlu etki bırakacak çalışmalar yapmaktadır.	30	4	0	0	0
10	Yöneticilerimiz, yaratıcı ve yenilikçi düşüncelerin üretilmesini	32	2	0	0	0

	teşvik etmektedir.					
11	Yöneticiler, okulun vizyonunu, stratejilerini, iyileştirmeye açık alanlarını vs. çalışanlarla paylaşır.	28	3	1	2	0
12	Okulumuzda sadece öğretmenlerin kullanımına tahsis edilmiş yerler yeterlidir.	25	4	1	2	2
13	Alanıma ilişkin yenilik ve gelişmeleri takip eder ve kendimi güncellerim.	30	4	0	0	0

Veli Anketi Sonuçları:

Tablo 8: Veli Anket Sonuçları Tablosu

Sıra No	MADDELER	KATILMA DERECEŚİ				
		Kesinlikle Katılıyorum	Katılıyorum	Kararsızım	Kısmen	Katılmıyorum
1	İhtiyaç duyduğumda okul çalışanlarıyla rahatlıkla görüşebiliyorum.	332	153	2	5	1
2	Bizi ilgilendiren okul duyurularını zamanında öğreniyorum.	337	156	3	0	0
3	Öğrencimle ilgili konularda okulda rehberlik hizmeti alabiliyorum.	322	151	9	2	9
4	Okula ilettiğim istek ve şikâyetlerim dikkate alınıyor.	321	156	7	5	2
5	Öğretmenler yeniliğe açık olarak derslerin işlenişinde çeşitli yöntemler kullanmaktadır.	321	144	19	3	3
6	Okulda yabancı kişilere karşı güvenlik önlemleri alınmaktadır.	323	149	10	3	5
7	Okulda bizleri ilgilendiren kararlarda görüşlerimiz dikkate alınır.	322	152	10	6	0
8	E-Okul Veli Bilgilendirme Sistemi ile okulun internet sayfasını düzenli olarak takip ediyorum.	321	154	6	7	3
9	Çocuğumun okulunu sevdiğini ve öğretmenleriyle iyi anlaşmışımı düşünüyorum.	325	154	4	7	0
10	Okul, teknik araç ve gereç yönünden yeterli donanıma sahiptir.	316	138	12	6	9

11	Okul her zaman temiz ve bakımlıdır.	323	149	8	7	5
12	Okulun binası ve diğer fiziki mekânlar yeterlidir.	321	148	10	9	3
13	Okulumuzda yeterli miktarda sanatsal ve kültürel faaliyetler düzenlenmektedir.	314	149	13	4	11

Maddelere verilen yanıtlar genel olarak kesinlikle katılıyorum ve katılıyorum seçeneklerinde yoğunlaşmaktadır.

Olumlu yönlerimiz kısmında öğrenci ve velilerimiz tarafından öğretmenlerin ve okul idaresinin iyi, ilgili ve anlayışlı oldukları, okul sınıflarının ve bahçesinin geniş olması belirtilmiştir.

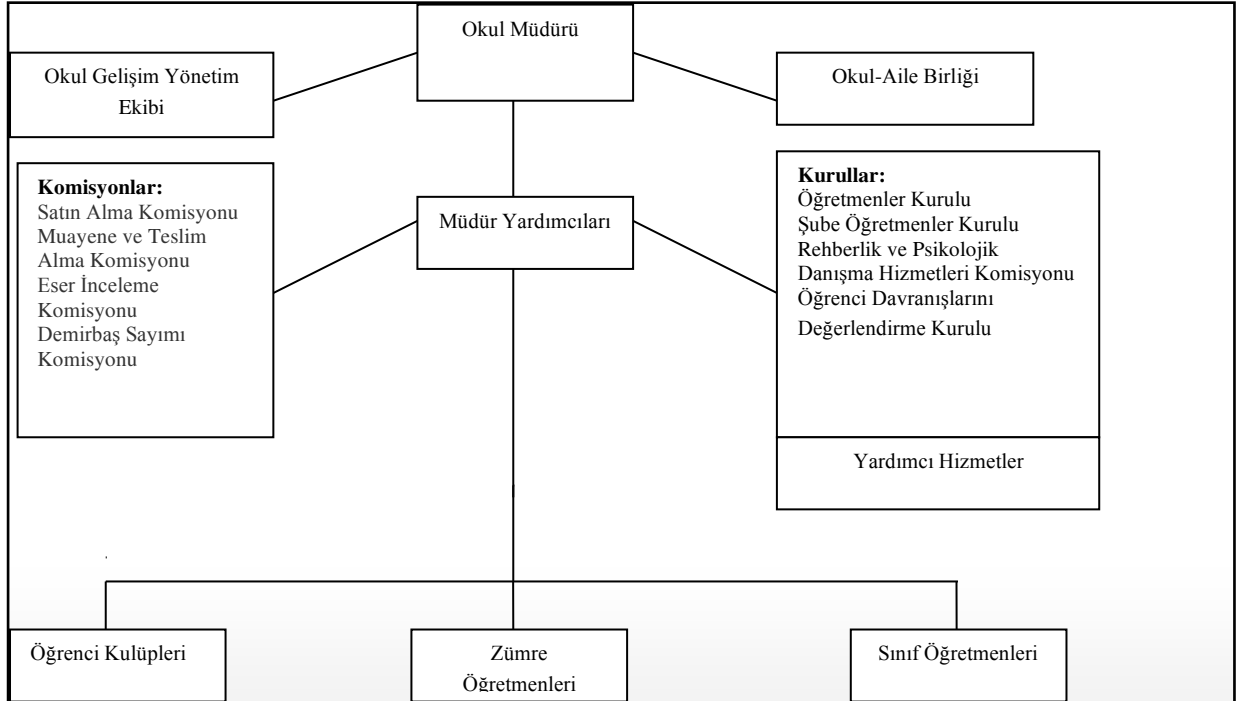
Olumsuz yönlerimiz kısmında basketbol ve futbol sahasında bazı eksiklikler olduğu ve bahçe zemininin yeteri miktarda uygun bulunmadığı belirtilmiştir.

2.7. Okul/Kurum İçi Analiz

2023-2024 Eğitim-öğretim yılında 544 öğrenci, 1 Müdür 1 Müdür yardımcısı, 34 kadrolu branş öğretmeni, 1 Adet kadrolu hizmetli ,1 Adet Sürekli işçi ve 1 adet İş-kur kapsamında çalışan temizlik görevlisi ile eğitim-öğretime devam etmektedir.

2.7.1. Teşkilat Şeması

Şema 1: Okulumuz Teşkilat Şeması



Tablo 9 : Okullarda oluşturulan kurul ve komisyonlar tablosu

Kurul/Komisyon Adı	Görevleri
Öğretmenler Kurulu	Öğretmenler kurulu, ders yılı başlamadan önce, ikinci dönem başında ve ders yılı sonunda toplanır. Ayrıca okul müdürünün gerekli gördüğü zamanlarda ve kurul üyelerinin salt çoğunluğunun yazılı isteği doğrultusunda da kurul toplantısı yapılır.
Şube Öğretmenler Kurulu	Şube öğretmenler kurulu, okul yönetimince yapılacak planlamaya göre birinci dönemin ikinci ayında, ikinci dönemin birinci veya ikinci haftasında ve yıl sonunda okul müdürü ya da görevlendireceği müdür

	yardımcısı veya şube rehber öğretmenin başkanlığında toplanır.
Okuma İzleme Yürütme Kurulu	Öğrencilere kitap okuma alışkanlığı kazandırmak, Okuma alışkanlığının artırılması sonucunda anlama, anlatım, hızlı okuma becerilerinin gelişmesini sağlamak, Okul kütüphanesine kitap ve üye kazandırmak, Öğrenciye velisi ve öğretmeniyle birlikte kitap okuma zevkini tattırmak.
Başarı İzleme ve Geliştirme Projesi Yürütme Kurulu	Okulun Akademik Başarısını üst seviyeye taşımak için etkinlikler düzenlemek, Öğrenci öğretmen işbirliğini ve uyumunu sağlamak sağlamak.
Yazı İnceleme Kurulu	İnceleme Kurulu: Müdürün veya görevlendireceği müdür yardımcısının başkanlığında, biri kültür dersleri öğretmeni olmak üzere iki öğretmen ile ilgili sosyal etkinlikler danışman öğretmeninden oluşur.
Bep Geliştirme Birimi	Bireyselleştirilmiş eğitim programı geliştirme birimi, okul/kurum müdürü veya görevlendireceği bir müdür yardımcısının başkanlığında; bir gezerek özel eğitim görevi yapan öğretmen, bir rehber öğretmen, bir eğitim programları hazırlamakla görevlendirilen öğretmen, öğrencinin sınıf öğretmeni, öğrencinin dersini okutan ilgili alan öğretmenleri, öğrencinin velisi, öğrenci olmak üzere bu kişilerden oluşur.
Web Yayın Kurulu	Okulda düzenlene çeşitli sosyal ve sportif faaliyetlerle, Duyurulması gereken mesajları okul Web sitesinde yayımlamak, Okul web sitesinin güncel tutulmasını sağlamak
Öğrenci Davranışları Değerlendirme Kurulu	Öğrenci davranışlarını değerlendirme kurulu; a) Varsa müdür başyardımcısı veya müdürün görevlendireceği müdür yardımcısı, b) Her ders yılının ilk öğretmenler kurulu toplantısında öğretmenler kurulunca gizli oyla seçilecek üç öğretmen,c) Okul-aile birliğinin kendi üyeleri arasından seçeceği bir öğrenci velisinden oluşturulur.
Satın Alma Komisyonu	Satın alma komisyonu, ihtiyaç duyulan ilköğretim kurumlarında müdür veya müdür yardımcısının başkanlığında okul müdürlüğünce yapılacak satın alma işlerini düzenlemek ve yürütmek üzere öğretmenler kurulunda seçilecek üç öğretmen ve muhasebeden sorumlu

	bir memurdan oluşturulur.
Proje İzleme Ekibi	Okulda yapılan projeleri inceler.Gerekli düzeltmeleri yapar, projelerin takibinden ve sonuçlanmasından sorumludur.
Taşınır Mal Değer Tespit Sayım Ve Düşüm Komisyonu	Değer tespit komisyonu, harcama yetkilisinin onayı ile taşınır kayıt ve kontrol yetkilisinin ve işin uzmanının da katıldığı en az üç kişiden oluşturulur. Taşınır sayımları, harcama yetkilisince, kendisinin veya görevlendireceği bir kişinin başkanlığında taşınır kayıt ve kontrol yetkilisinin de katılımıyla, en az üç kişiden oluşturulan sayım kurulu tarafından yapılır.
Rehberlik Hizmetleri Yürütme Komisyonu	Rehberlik ve psikolojik danışma hizmetleri yürütme komisyonu, okul müdürünün başkanlığında; müdür yardımcıları, rehberlik ve psikolojik danışma servisi psikolojik danışmanları, sınıf rehber öğretmenlerinden her sınıf seviyesinden seçilecek en az birer temsilci, disiplin kurulundan bir temsilci, okul-aile birliğinden bir temsilci, okul öğrenci temsilcisinden oluşur.
Şiddeti Önleme Çalışma Ekibi	Müdür, okul/kurum çalışma ekibini oluşturarak, çalışmaların aksamaması için ihtiyaç duyulan personeli Millî Eğitim Müdürlüğüne bildirecektir.
Törenler ve Kutlama Komisyonu	Tören programı her okulda, müdür veya görevlendireceği bir müdür yardımcısının başkanlığında en az iki öğretmen ve bir öğrenci temsilcisinden oluşturulan komisyonca hazırlanır ve uygulanır.

2.7.2. İnsan Kaynakları

Tablo 10. Çalışanların Görev Dağılımı

Çalışanın Ünvanı	Görevleri
Okul Müdürü	Okulun öğrenci, her türlü eğitim ve öğretim, yönetim, personel, tahakkuk, taşınır mal, yazışma, eğitici ve sosyal etkinlikler, yatılılık, bursluluk, taşınmalı eğitim, güvenlik, beslenme, bakım, koruma, temizlik, düzen, nöbet, halkla ilişkiler ve benzeri görevler ile Bakanlık ve il/ilçe millî eğitim müdürlüklerince verilen görevler ile görev tanımında belirtilen diğer görevlerin yerine getirilmesini sağlar.
Müdür Yardımcısı	Müdürün olmadığı zamanlarda müdüre vekâlet eder. Müdür yardımcısı, görev tanımında belirtilen görevler ile müdür tarafından verilen görevleri yerine getirir. Müdür yardımcıları, okulda kendilerine verilen nöbet görevini yerine getirir, nöbetçi öğretmen ve öğrencileri izler, nöbet raporlarını inceler, varsa sorunları müdür başyardımcısına veya müdüre bildirir.
Öğretmenler	Kendilerine verilen grup/sınıf/şubede eğitim ve öğretim faaliyetlerini, eğitim ve öğretim programında belirtilen esaslara göre planlamak ve uygulamak, ders dışında okuldaki eğitim ve öğretim işlerine etkin bir biçimde katılmak ve bu konularda mevzuatta belirtilen görevleri yerine getirmekle yükümlüdür.
İŞ-KUR Personeli	Okul binasının iç ve dış fiziki temizliği bakımı, kısmen onarımının yapılmasını sağlamak ve yapmak. Eğitim öğretimi aksatacak eksikliklerin okul idaresine bildirilmesini sağlamak. Okul çıkışı bina ve eklentilerinde açık ışık, kapı ve pencere olmamasını sağlamak. Okul Müdür ve Müdür yardımcıları tarafından verilen diğer işleri eksiksiz yapmak.

Tablo 11. İdari Personel Norm, Mevcut, İhtiyaç Sayıları

Görevi	Norm	Mevcut	İhtiyaç
Okul Müdürü	1	1	0
Müdür Yardımcısı	2	1	1

Veriler MEBBİS' ten alınmıştır.

Tablo 12. İdari Personelin Hizmet Süresine İlişkin Bilgiler

Hizmet Süreleri	2024 Yıl İtibarıyla	
	Kişi Sayısı	%
1-4 Yıl	0	%0
5-6 Yıl	0	%0
7-10 Yıl	0	%0
10.....Üzeri	2	%100

Veriler MEBBİS' ten alınmıştır.

Tablo 13. Okul/Kurumda Oluşan Yönetici Sirkülasyonu Oranı

	Yıl İçerisinde Okul/Kurumdan Ayrılan Yönetici Sayısı			Yıl İçerisinde Okul/Kurumda Göreve Başlayan Yönetici Sayısı		
	2021	2022	2023	2021	2022	2023
	TOPLAM	0	2	1	0	1

Veriler MEBBİS' ten alınmıştır.

Tablo 14. İdari Personelin Katıldığı Hizmet İçi Programları Sayısı

Adı ve Soyadı	Görevi	Katıldığı Çalışmanın Sayısı
ERSİN SALİM	Müdür	20
YUSUF HAŞHAŞ	Müdür Yardımcısı	28

Okulumuzdaki idari personeller ortalama 24 hizmet içim eğitim programına katılmışlardır.

Veriler MEBBİS' ten alınmıştır.

Tablo 15. Öğretmenlerin Hizmet Süreleri (2024)

Hizmet Süreleri	Branşı	Kadın	Erkek	Hizmet Yılı	Toplam
1-3 Yıl					
4-6 Yıl	Rehberlik	X		6	4
	Rehberlik	X		6	
	Özel Eğitim		X	6	
	Beden Eğitimi	X		6	
7-10 Yıl	Fen Bilimleri	X		10	9
	Beden Eğitimi	X		9	
	Matematik	X		8	
	Matematik	X		8	
	Müzik	X		8	
	Din Kültürü	X		8	
	Din Kültürü		X	10	
	Türkçe	X		10	
11-15 Yıl	Teknoloji Tasarım	X		13	6
	Türkçe	X		11	
	Matematik	X		12	
	İngilizce	X		12	

	Görsel Sanatlar		X	14	
	Görsel Sanatlar	X		14	
16-20	İngilizce		X	17	9
	Sosyal Bilgiler		X	17	
	Türkçe		X	17	
	Sosyal Bilgiler		X	18	
	İngilizce		X	16	
	İngilizce		X	16	
	Matematik		X	16	
	Fen Bilimleri	X		16	
	Bilişim Teknolojileri		X	16	
20 ve üzeri	Fen Bilimleri		X	27	7
	Fen Bilimleri		X	21	
	Türkçe	X		20	
	Türkçe		X	20	
	Matematik		X	20	
	Sosyal Bilgiler	X		25	
	İngilizce	X		20	

Veriler MEBBİS' ten alınmıştır.

Tablo 16. Kurumda Gerçekleşen Öğretmen Sirkülasyonunun Oranı

	Yıl İçerisinde Kurumdan Ayrılan Öğretmen Sayısı			Yıl İçerisinde Kurumda Göreve Başlayan Öğretmen Sayısı		
	2021	2022	2023	2021	2022	2023
TOPLAM	3	1	4	2	1	3

Veriler MEBBİS' ten alınmıştır.

Okulumuzda son 2 yılda Öğretmenler il içi , il dışı tayinler ve idareci olarak Başka okula atandıkları için okulumuzdan ayrılmışlardır.

Tablo 17. Öğretmenlerin Katıldığı Hizmet İçi Eğitim Programları

Adı ve Soyadı	Branşı	Katıldığı Hizmet İçi Eğitim Sayısı
HASAN PALA	GÖRSEL SANATLAR	25
DİLEK KIVRAK	GÖRSEL SANATLAR	21
İBRAHİM SOYUÇOK	FEN BİLİMLERİ	27
SEMİHA ALPAY	FEN BİLİMLERİ	23
İLDA ÖZDEMİR	FEN BİLİMLERİ	22
MEHMET İHSAN PEDİZ	FEN BİLİMLERİ	29
FATMA GÜL BAYBARS	MATEMATİK	34
MUSTAFA DEYNEK	MATEMATİK	26
AHMET TÜLÜBAŞLI	MATEMATİK	32
BÜŞRA YENİÇULHA	MATEMATİK	32
ŞERİFE ŞAKIR	MATEMATİK	16
DEMET GÜNAY	SOSYAL BİLGİLER	47
MURAT DURĞUT	SOSYAL BİLGİLER	23
SERHAT DURSUN	İNGİLİZCE	20
SANIYE ÇETİNTAŞ	İNGİLİZCE	30
NERİMAN DUMAN HIRA	İNGİLİZCE	20
HACI OSMAN URHAN	İNGİLİZCE	25
MERAL AKAR	İNGİLİZCE	17
AHMET KAÇAN	TÜRKÇE	30
MUSTAFA AYKAÇ	TÜRKÇE	32
FATMA SEREN LEBEOĞLU	TÜRKÇE	28
GÖNÜL URHAN	TÜRKÇE	22
FATMA ÇETİNAVCI	TÜRKÇE	26

TUĞBA SALGUT	TÜRKÇE	20
MİHRİCAN SARIÇAM	BEDEN EĞİTİMİ	21
DERYA ÜNMEK	BEDEN EĞİTİMİ	15
ÜMMÜ KURUN	TEKNOLOJİ VE TASARIM	26
HURİYE KABUKCU	REHBERLİK	14
HATİCE ÖĞÜTCÜ	REHBERLİK	12
MEHMET KURUN	BTR	25
NEZAHAT HALİLOĞLU	DKAB	22
MEHMET ALİ ÇÜNGÜR	DKAB	23
NESLİHAN VELA KALKAN	MÜZİK	16
HİKMET GÖKHAN İÇEL	ÖZEL EĞİTİM	18

Okulumuzdaki öğretmenler ortalama 26 hizmet içim eğitim programına katılmışlardır. Veriler MEBBİS' ten alınmıştır.

Tablo 18. Branş Bazında Öğretmen Norm, Mevcut, İhtiyaç Sayıları

Branş	Norm	Mevcut	İhtiyaç
Türkçe	6	6	0
Matematik	5	5	0
İngilizce	5	5	0
Fen Bilimleri	4	4	0
Sosyal Bilgiler	2	2	0
Din Kültürü	3	2	1
Beden Eğitimi	2	2	0
Bilişim Teknolojileri	1	1	0
Görsel Sanatlar	2	2	0

Müzik	1	1	0
Teknoloji Tasarım	1	1	0
Özel Eğitim	4	1	3
Rehberlik	2	2	0
Toplam	38	34	4

Veriler MEBBİS' ten alınmıştır.

Tablo 19. Okul İdari Personel ve Öğretmenlerin Eğitim Durumu

Görevi	İlkokul	Lise	Lisans	Yüksek Lisans		Doktora
				Tezsiz	Tezli	
Okul Müdürü			1			
Müdür Yardımcısı				1		
Öğretmen			31	1	1	1

Veriler MEBBİS' ten alınmıştır.

2.7.3. Teknolojik Düzey

Okulumuz gelişen teknoloji ve dijitalleşen dünyanın bir gereği olarak tüm araçları etkin bir şekilde kullanmaktadır. Okulumuz <http://saitkalaycioglu.meb.k12.tr/> adresinden ulaşılabilir. Okulumuz aşağıdaki işlemleri elektronik ortamlardan yapabilmektedir.

MEBBİS (Millî Eğitim Bakanlığı Bilişim Sistemleri): Personel işlemleri, E-Okul eğitim öğretim ve yönetimle ilgili iş ve işlemler,

Doküman Yönetim Sistemi (DYS): Evrak kayıt ve evrak kayıt oluşturma,

TEFBİS (Türkiye'de Eğitimin Finansmanı ve Eğitim Harcamaları Bilgi Yönetim Sistemi): Okul Aile Birliğinin Harcamalarının Kaydı,

HYS: Gelen ödeneklerin harcanması,

KBS: Personellerin muhasebe işlemlerinin yapılması ve Taşınır Kayıtların yapılması

Tablo 20. Teknolojik Araç-Gereç Durumu

Araç-Gereçler	2021	2022	2023	İhtiyaç
Bilgisayar	27	27	27	5
Fotokopi Makinesi	2	3	3	1
Yazıcı	2	2	2	0
Akıllı Tahta	26	24	24	0
Ses Sistemi	1	2	2	0

Veriler MEBBİS' ten alınmıştır.

Tablo 21. Fiziki Mekân Durumu

Fiziki Mekân	Var	Yok	Adedi	İhtiyaç	Açıklama
Öğretmen Çalışma Odası	X		1	0	
Ekipman Odası	X		1	0	
Kütüphane	X		1	0	
Rehberlik Servisi	X		2	0	
Resim Odası	X		1	0	
Müzik Odası		X	0	1	
Çok Amaçlı Salon	X		0	1	
Spor Salonu		X	0	1	

Veriler MEBBİS' ten alınmıştır.

2.7.4. Mali Kaynaklar

Okulumuzun 2024-2028 döneminde bütçe işlemleri, bakanlık, okul idaresi ve okul aile birliği tarafından belirlenmektedir. Enflasyon oranı dikkati alınarak tahmin edilmiş ve tabloda sunulmuştur.

Tablo 22. Kaynak Tablosu

Kaynaklar	2024	2025	2026	2027	2028
Genel Bütçe	120000	180000	270000	405000	600000
Okul Aile Birliği	100000	150000	200000	300000	350000

Özel İdare	0	0	0	0	0
Kira Gelirleri	70000	105000	140000	175000	210000
TOPLAM	290000	435000	610000	880000	1160000

Okul/kurum bütçesinde giderler aşağıdaki başlıklar altında toplanabilir. Harcama türleri okul/kurumların özelliklerine göre çeşitlilik gösterebilir.

Tablo 23. Harcama Kalemler

Harcama Kalemi	Çeşitleri
Personel	Sözleşmeli olarak çalışan personelin (sekreter temizlik, güvenlik) ücret, vergi, sigorta vb. giderleri
Onarım	Okul/kurum binası ve tesisatlarıyla ilgili her türlü küçük onarım; makine, bilgisayar, yazıcı vb. bakım giderleri
Sosyal-sportif faaliyetler	Etkinlikler ile ilgili giderler
Temizlik	Temizlik malzemeleri alımı
İletişim	Telefon, faks, internet, posta, mesaj giderleri
Kırtasiye	Her türlü kırtasiye ve sarf malzemesi giderleri
Büro Makinaları Harcamaları	Bütçe kanunuyla belirlenecek tutarı aşmamak üzere bilgisayar, telefon, yazı makinesi, fotokopi makinesi, klima, bakım giderleri
Bilgisayar Harcamaları	Kurumların bilgi işlemle ilgili yazılım, donanım, işletme gibi giderleri

Tablo 24. Gelir-Gider Tablosu

YILLAR	2021		2022		2023	
	GELİR	GİDER	GELİR	GİDER	GELİR	GİDER
Temizlik	8000	8000	12000	12000	20000	20000
Küçük Onarım	2500	2500	6000	6000	90000	90000

Bilgisayar Harcamaları	2500	2500	4000	4000	80000	80000
Büro Makinaları Harcamaları	0	0	0	0	0	0
Telefon	540	540	700	700	960	960
Sosyal Faaliyetler	0	0	0	0	0	0
Kırtasiye	10000	10000	12000	12000	18000	18000
GENEL	23540	23540	34700	34700	136960	136960

Veriler TEFBİS' ten alınmıştır.

2.7.5. İstatistiki Veriler

Okul/kurumla ilgili her türlü sayısal veriler geriye dönük olarak (en az 3 yıllık) verilir. İstatistiki veriler kapsamında incelenecek hususlar;

Tablo 25. Öğrenci durumu

İstatistik Veri / Yıllar	2021	2022	2023
Genel Mevcut	510	478	544
Ortalama Sınıf Mevcudu	26,8	26,5	28,6
Mevcudu En Fazla Olan Sınıf	30	31	31
Mevcudu En az Olan Sınıf	20	21	21
Kaynaştırma eğitimine tabi öğrenci sayısı	4	3	2

Veriler E okul dan alınmıştır.

Tablo 26. Öğrenci Kursları

İstatistik Veri / Yıllar	2021	2022	2023
Kurs açılan dersler	Türkçe Matematik İngilizce Fen	Türkçe Matematik İngilizce Fen	Türkçe Matematik İngilizce Fen

	İnkilap Dkab	İnkilap Dkab	İnkilap Dkab
Katılan öğrenci sayısı	285	271	81
Görev alan öğretmenlerin sayısı	23	23	10
Kursun akademik başarıya olan katkısı	İyi	İyi	İyi

Veriler E-kurs modülünden alınmıştır.

Tablo 27. Okulun akademik başarısı

İstatistik Veri / Yıllar	2021	2022	2023
LGS de başarı sağlayan öğrenci sayısı	24	36	11
LGS de başarı sağlayan öğrencilerin mevcuda oranı	%26	%28	%14
Bursluluk sınavı kazanan öğrenci sayısı	25	17	33
Bursluluk sınavı kazanan öğrenci sayısının mevcuda oranı	%7	%5	%9
Sınıfını doğrudan geçen öğrenci sayısı/ oranı	%95	%94	%96
Sınıf tekrarı yapan öğrenci sayısı / oranı	%0	%0	%0

Veriler E-okul 'dan alınmıştır.

Tablo 28. Okulda yapılan sosyal faaliyetler ve kültürel etkinlik tablosu

İstatistik Veri / Yıllar	2021	2022	2023
Okulda yapılan kutlama sayısı	25	25	28
Okulda yapılan kutlamalarda görev alan öğretmen sayısı	31	30	35
Okulda yapılan kutlamalarda katılım sağlan veli sayısı oranı	%70	%80	%82
Okulda yapılan anma günü sayısı	4	4	4
Okulda yapılan anma günlerinde görev alan öğretmen sayısı	4	4	5
Okulda yapılan anma günlerinde katılım sağlayan veli oranı	%20	%30	%32
Okulda yapılan kermes sayısı	1	1	1

Okulda yapılan kermes günlerinde görev alan öğretmen sayısı	31	30	35
Okulda yapılan kermes günlerinde katılım sağlayan veli oranı	%65	%75	%80
Okulda yapılan gezi sayısı	1	1	2
Okulda yapılan gezi günlerinde görev alan öğretmen sayısı	9	10	12
Okulda yapılan gezi günlerinde katılım sağlayan veli oranı	%10	%15	%20
Okulda yapılan sergi sayısı	1	1	1
Okulda yapılan sergi günlerinde görev alan öğretmen sayısı	2	2	2
Okulda yapılan sergi günlerinde katılım sağlayan veli oranı	%55	%62	%70

Veriler arşivden alınmıştır.

Tablo 29. Spor kulübü faaliyetleri

İstatistik Veri / Yıllar	2021	2022	2023
Takım oluşturulan branşlar	Futbol Yakan Top Halat Çekme Atletizm(Koşu)	Futbol Yakan Top Halat Çekme Atletizm(Koşu)	Futbol Yakan Top Halat Çekme Atletizm(Koşu) Güreş
Antrenör sayısı	2	2	1
Lisanslı Öğrenci Sayısı	70	60	54
Kazanılan Başarı Sayısı	10	8	7

Tablo 30. Öğrenci devam durumu

İstatistik Veri / Yıllar	2021	2022	2023
Öğrencilerin devamsızlık ortalaması	6	7	9
Devamsızlıktan kalan öğrenci sayısı	0	0	0
Sürekli devamsızlık yapan öğrenci sayısı	0	0	0

Önceden devamsız olup da devamı sağlanan öğrenci sayısı	0	0	0
---------------------------------------------------------	---	---	---

Veriler E okuldan alınmıştır.

Tablo 31. Personel devam durumu

İstatistik Veri / Yıllar	2021	2022	2023
Personelin sevk alma durumu	7	0	8
Zorunlu izinler hariç alınan izin süreleri	0	0	5
Sevk alma sıklığı-haftalık sevk sayısı	0	0	0
Alınan rapor sayısı	30	25	28

Veriler MEBBİS' ten alınmıştır.

- Okulumuz Doğalgazlıdır. Okulumuz yeterince ısınmaktadır. Kalorifer ve Kombi sisteminin bakımı tam ve zamanında yapılmaktadır.

Tablo 32. Sivil Savunma Çalışmaları

İstatistik Veri / Yıllar	2021	2022	2023
Sivil savunma çalışmaları	VAR	VAR	VAR
Yangın tertibatı	VAR	VAR	VAR
Yangın tüpü	VAR	VAR	VAR
İkaz alarm zili	VAR	VAR	VAR
Elektrik tertibatının kontrolü	YAPILDI	YAPILDI	YAPILDI
Baca temizliği	YAPILDI	YAPILDI	YAPILDI
Kalorifer kazanın temizliği	YAPILDI	YAPILDI	-
Kombi temizliği	-	-	YAPILDI
Sivil savunma tatbikatı	YAPILDI	YAPILDI	YAPILDI

Veriler MEBBİS' ten alınmıştır.

2.8. Çevre Analizi (PESTLE)

Çevre analizinde; okulumuzu etkileyebilecek dışsal değişimler ve eğilimler değerlendirilmiştir. PEST Analizi faktörlerin incelenerek önemli ve hemen harekete geçilmesi gerekenleri tespit etmek ve bu

faktörlerin, olumlu veya olumsuz kimleri etkilediğini ortaya çıkarmak için yapılan analizdir. Okulumuzda PEST Analizi, politik-yasal, ekonomik, sosyal, teknolojik çevre faktörlerin incelenerek önemli ve hemen harekete geçirilmesi gerekenleri tespit etmek ve bu faktörlerin olumlu (fırsat) veya olumsuz (tehdit) etkilerini ortaya çıkarmak için yapılan bir analizdir. Politik, ekonomik, sosyal ve teknolojik değişimlerin sakıncalı(tehdit) taraflarından korunmak, avantajlı(fırsat) taraflarından yararlanmaya çalışmaktır. Okulumuz politik, ekonomik, sosyal ve teknolojik alanlardaki çevre değişkenlerini değerlendirmiş, bu değişkenlerin okulun gelişimine nasıl katkı sağlayacağını ya da okul gelişimini nasıl engelleyeceğini belirlenmiştir. Bu değişkenlerden okulumuzun gelişimine katkı sağlayacak olanlar bir fırsat olarak değerlendirilmiştir. Bunun yanı sıra okul gelişimini engelleyebilecek olan değişkenler ise tehdit olarak alınmış ve planlama yapılırken bu tehditler göz önünde bulundurulmuştur. Sosyal faktörler çevrenin sosyokültürel değerleri ve tutumları ile ilgilidir.

Bu değer ve tutumlar okulumuzun çalışanları ve hizmet sunduğu kesimler açısından önemlidir. Çünkü bu konular örgütün stratejik hedeflerini, amaçlarını etkileyebilir, kurum açısından bir fırsat ya da tehdit oluşturabilir. Sosyal açıdan çevre analizi yapılırken kurumun bulunduğu çevredeki yaşantı biçimi, halkın kültürel düzeyi, toplumsal gelenekler vb. konular dikkate alınmalı, bu konuların kurum açısından bir fırsat mı yoksa tehdit unsuru mu olduğu tespit edilmelidir. Teknolojik alandaki hızlı gelişmeler, telefon, televizyon ve internet gibi günümüz haberleşme araçları çevrede olup bitenlerden zamanında haberdar olma olanakları yanında, yazılı haberleşmenin ifade güçlüklerini ortadan kaldırmış, hatta birtakım olayları görerek anında izleyebilme olasılığını gerçekleştirmiş bulunmaktadır.

Herhangi bir haber, mesaj veya önemli bir olay, dünyanın herhangi bir yerine vakit geçirmeksizin çok çabuk ulaşmakta; dünyanın herhangi bir yerinden başka bir yere bilgi ve deneyim transferi gerçekleştirilebilmektedir. Bu durum bilimsel, teknik ve düşünsel alanlarda meydana gelen gelişmelerin iyi veya kötü sonuçlarıyla bütün dünyaya yayılmasını sağlamaktadır. Böylece, dünyada kişiler arası ilişkilerde olduğu kadar, grup ve uluslararası ilişkilerde de sosyokültürel yönden hızlı değişimler meydana gelmektedir. Bilimsel, teknik ve düşünsel değişimler, eğitim ve öğretim alanındaki sistem ve yöntemleri de temelden değişime zorlamaktadır.

Tablo 33. PESTLE Analiz Tablosu

Politik-Yasal etkenler	Ekonomik etkenler
<ul style="list-style-type: none">• Kalkınma Planı ve Orta Vadeli Program,• Bakanlık, il ve ilçe stratejik planlarının incelenmesi,• Yasal yükümlülüklerin belirlenmesi,• Oluşturulması gereken kurul ve komisyonlar,• Okul/kurum çevresindeki politik durum.• Okulumuzun bulunduğu çevrenin, eğitime-öğretime erişebilirlik hakkında zorunlu eğitimi aşan beklentileri	<ul style="list-style-type: none">• Okul/kurumun bulunduğu çevrenin genel gelir durumu,• İş kapasitesi,• Okul/kurumun gelirini arttırıcı unsurlar,• Okul/kurumun giderlerini arttıran unsurlar,• Tasarruf sağlama imkânları,• İşsizlik durumu,• Mal-ürün ve hizmet satın alma imkânları,• Kullanılabilir bütçe• Bilginin, refaha ve mutluluğa ulaşmada itici güç olarak belirmesi• Çalışanlarda değişik becerilerin ve daha fazla esnekliğin aranmasına yol açan küreselleşme ve rekabetin gittikçe arttığı ekonomi• İstihdamda geleneksel alanlardan bilgi ve hizmet sektörüne kayış• Kariyer yönü ve istihdamda değişiklikler içeren yeni kariyer yapıları• Vasıfsız işlerdeki düşüş ve istihdam için gerekli nitelik ve becerilerdeki artış

Sosyokültürel etkenler	Teknolojik etkenler
<ul style="list-style-type: none"> • Kariyer beklentileri, • Ailelerin ve öğrencilerin bilinçlenmeleri, • Aile yapısındaki değişimler (geniş aileden çekirdek aileye geçiş, erken yaşta evlenme vs.), • Göç, • Nüfusun yaş gruplarına göre dağılımı, • Hayat beklentilerindeki değişimler (Hızlı para kazanma hırısı, lüks yaşama düşkünlük, kırsal alanda kentsel yaşam), • Beslenme alışkanlıkları, • Değerler, mesleki etik kuralları vb. • Yabancı uyruklu öğrencilerin artması • Göçler dolayısıyla artan mahallemizdeki okul çağı öğrenci sayısı • Birçok geleneksel sosyal yapının etkisinin azalması 	<ul style="list-style-type: none"> • Okul/kurumun teknoloji kullanım durumu • e- Devlet uygulamaları, • Dijital Platformlar üzerinden uzaktan eğitim imkânları, • Okul/kurumun sahip olmadığı teknolojik araçlar • Personelin ve öğrencilerin teknoloji kullanım kapasiteleri, • Personelin ve öğrencilerin sahip olduğu teknolojik araçlar, • Teknoloji alanındaki gelişmeler • Teknolojinin eğitimde kullanımı • Teknolojinin ilerlemesinin, yayılmasının ve benimsenmesinin artması • Bilginin hızlı üretimi, erişilebilirlik ve kullanılabilirliğinin gelişmesi • Teknolojinin sağladığı yeni öğrenme ve etkileşim-paylaşım olanakları
Çevresel Etkenler	
<ul style="list-style-type: none"> • Hava ve su kirlenmesi, • Toprak yapısı, • Bitki örtüsü, • Doğal kaynakların korunması için yapılan çalışmalar, • Çevrede yoğunluk gösteren hastalıklar, • Doğal afetler (deprem kuşağında bulunma, Covid 19, kene vakaları vb.) 	

2.9. GZFT Analizi

Okulumuzun performansını etkileyecek iç ve dış stratejik konuları belirlemek ve bunları yönetebilmek amacıyla gerçekleştirilen durum analizi çalışması kapsamında Stratejik Planlama Ekibi tarafından GZFT Analizi yapılmıştır. İç paydaşlarla çalıştay tekniği ile elde edilen görüş ve öneriler ve Stratejik Planlama Ekibi tarafından GZFT Analizine temel girdiyi sağlamıştır. Paydaşlarla yapılan çalışmalar ile Stratejik Planlama Ekibi tarafından gerçekleştirilen diğer analizlerin birleştirilmesi neticesinde okulumuzun güçlü ve zayıf yanları içeren uzun bir liste oluşturulmuştur. Analiz çerçevesinde ortaya konacak stratejik konuların daha gerçekçi ve ulaşılabilir bir çerçevede ele alınması amacıyla GZFT analizinde bir önceliklendirme yapılması kararlaştırılmıştır. Önceliklendirmede; bir yandan analizde yer alan hususların ağırlıklandırılması, diğer yandan Stratejik Planlama Ekibinin bilgi birikimi ve tecrübesi ışığında konuların önem derecesine göre sıralanması yöntemleri uygulanmıştır.

2.9.1. Güçlü ve Zayıf Yönler

2.9.1. 1. Güçlü Yönler

Tercih edilen bir okul olmamız, hedefine ulaşmak için düzenli ve planlı çalışan öğrencilerimizin olmaları.
Taşınmalı Eğitim kapsamında öğrencimizin olmayışı
Velilerin Eğitim –Öğretime önem veriyor olması
Okul bahçesinin geniş olması,
Okul etrafında oyun salonu, kahvehane vb. bulunmaması
Her sınıfta etkileşimli tahtanın olması
Sürekli güncellenen okul kütüphanesinin olması
Okul yöneticilerinin veli ve öğrenci profilini iyi tanıyor olmaları
Öğretmen-Öğrenci, Öğretmen- Öğretmen, Öğretmen – İdare,
Öğretmen – veli, İdare-veli iletişiminin güçlü olması
Köklü bir eğitim kurumu olması
Tecrübeli ve genç karma bir öğretmen kadrosuna sahip olması
Okul binasının donanım olarak olmasa da fiziksel olarak yeterli olması
Personelimizin kurum içi eğitimle ihtiyaç analizleri doğrultusunda yetiştirilmesi çabasının olması
Öğrenci-öğretmen arasındaki ilişkimizin ve diyalogumuzun iyi olması
Kaliteye önem vermemiz

Kurum olarak sürekli kendimizi yenilemek istememiz
Okul içinde personelimiz arasında dayanışmanın olması
Okulumuzun vizyon sahibi, gelişmeye açık yöneticilere sahip olması
Sınıf mevcutlarımızın ideal olması
Bilişim Teknoloji Sınıfına sahip olmamız

2.9.1.2. Zayıf Yönler

Veli toplantılarına katılımın az olması Okulun çeşitli çalışmalarına destek veren veli sayısının az olması
Başarı odaklı veli profilinin yanı sıra öğrenciyle hiç ilgilenmeyen velilerin de oluşu
Kütüphane ve BTS'nin iyi kullanılmaması
Parçalanmış aile çocuklarının bulunması,ders çalışma yöntem ve tekniklerini iyi uygulayamamaları, iletişim araçlarının bilinçsiz kullanımından kaynaklanan sosyal problemler
Bina yetersizliği,dış cephe mantolaması, müzik atölyesinin bulunmayışı
Velilerin Öğrenciye dair beklentilerde okulun görev ve sorumluluklarının dışında rol üstlenmelerini beklmeleri
Isı yalıtımının olmaması
Öğrencilerin bir üst öğrenime hazırlanmasında yetersizlikler
Değişime ve yeniliklere karşı gösterilen direnç
Gelenek, görenek ve toplumsal kültür alanındaki dengesiz değişim
Oyun alanlarımızın fiziksel olarak yetersiz olması

2.9.2. Fırsatlar ve Tehditler

Fırsatlar, okulumuzun kontrolü dışında gerçekleşen ve okulumuza avantaj sağlaması muhtemel olan etkenler ya da durumlardır. Tehditler ise, okulumuzun kontrolü dışında gerçekleşen, olumsuz etkilerinin engellenmesi veya sınırlandırılması gereken unsurlardır.

2.9.2.1. Fırsatlar

İlçe Milli Eğitim Müdürlüğüyle iyi ilişkiler olması
Eğitimle ilgili potansiyel velilerin varlığı
İyi ilişkiler kurulursa eğitime destek verebilecek veli potansiyeline sahip olunması
İleri görüşlülüğümüz ve genç bir personel yapımızın olması
Bilgisayar ve internet ile iç içe yaşayan personelimizin olması
FATİH projesi kapsamında her sınıfta etkileşimli tahtaların oluşu
Bayram ve sene sonu kutlamalarında velilerimizin katılımının yüksek olması
Yeni öğretim programları
Değişen mevzuatın sürekli takip edilmesi ve ilgililere tebliğ edilmesi
Hizmet içi eğitim faaliyetleri

2.9.2.2. Tehditler

İşlerinin yoğunluğundan dolayı velilerin öğrencilerle yeteri kadar ilgilenmemesi
Hızlı gelişen teknolojiye öğretmenlerin uyum sorunu
Öğrencilerin hızlı gelişen teknoloji kullanımının kontrol edilememesi
Her şeyi devletten bekleme alışkanlığı ve bunun böyle olduğu imajının korunmaya çalışılması
Ekonomik durumu iyi olan öğrencilerin okumaya önem vermemesi ve şımarık büyütülmesi
Teknoloji bağımlılığının öğrenciler arasında yaygınlaşması

2.10. Tespit ve İhtiyaçların Belirlenmesi

Tablo 34. Tespit ve İhtiyaçları Belirlenmesi

Durum Analizi Aşamaları	Tespitler	İhtiyaçlar
-------------------------	-----------	------------

<p>Uygulanmakta Olan Stratejik Planın Değerlendirilmesi</p>	<p>Hedeflerin paydaş beklentilerini tam olarak ifade edecek şekilde ihtiyaçları karşılayacak sayıda olmaması</p>	<p>İzleme ve değerlendirme için etkin bir sistem kurulması</p>
<p>Paydaş Analizi</p>	<p>Paydaşların çeşitliliği ve paydaş kitlesinin nicel büyüklüğü, İdarenin sorumluluk veya yetki alanı dışında paydaş beklentilerinin bulunması</p>	<p>Paydaşların idareden beklentilerinin faaliyet alanlarıyla uyumu sağlanmalı, plan döneminde kurumsal faaliyetler hakkında paydaşlara düzenli bilgilendirme yapılması İnsan Kaynakları Yetkinlik Analizi Ulaşılabilir imkânlar ve doğal koşullar nedeni ile öğretmenlerin il merkezini veya belirli ilçeleri tercih etmeleri Atama ve yer değiştirme döneminde daha az tercih</p>
<p>Okul İçi Analiz</p>	<p>Stratejik Yönetim Süreci ile ilgili iş ve işlemleri koordine edecek, nitelikli personel sayısının az olması</p>	<p>Merkezi ve mahalli hizmetiçi eğitim faaliyetlerine katılım ile Stratejik Yönetim Süreci iş ve işlemlerini koordine edecek personel sayısının artırılması</p>
<p>İnsan Kaynakları Yetkinlik Analizi</p>	<p>Ulaşılabilir imkânlar ve doğal koşullar nedeni ile öğretmenlerin il merkezini veya belirli ilçeleri tercih etmeleri</p>	<p>Atama ve yer değiştirme döneminde daha az tercih edilen ilçelerde öğretmenlere yönelik sosyal/kültürel faaliyetlere, motivasyon çalışmalarına daha fazla önem verilmesi</p>

3. GELECEĞE BAKIŞ

3.1.Misyon

Bilim ve teknoloji alanında örnek okullardan biri olarak bütün öğrencilerimizi: Bilgili, becerili ve kendine güvenen bireyler olarak yetiştirmelerine fırsat tanıyan ve onlara Türkiye Yüzyılı'nın gelişen gereksinimlerine yanıt verecek beceriler kazandırmaya önem veren, eleştirel düşünebilen ve çözüm odaklı, kişisel ve toplumsal alanda kendini sürekli yenileyen, doğaya duyarlı, yaratıcı ve farklılıklara saygı gösteren bireyler yetiştirmeyi, Bilime ve sanata evrensel düzeyde katkı sağlayan, disiplinler arası ve etik değerleri gözetilen araştırmalar yapmayı, Sosyal sorumluluk bilinci ile dünya ve ülke sorunlarına duyarlı, insan haklarına saygılı, Atatürk İlke ve İnkılâplarına bağlı bireyler olarak ilgi ve yetenekleri doğrultusunda yetiştirip, hayata ve bir üst eğitime hazırlamaktır.

3.2.Vizyon

Yeniliklere açık, sürekli kendini geliştiren genç öğretmen kadrosuyla, öğrenci merkezli eğitim veren, teknolojiyi kullanan, velilerin ihtiyaç duydukları her an okul idaresi ve öğretmenlerine ulaşım eğitim öğretim hizmetlerini alabildikleri, öğrencilerinin başarılarını ön planda tutup, kaliteden ödün vermeyen çağdaş bir eğitim kurumuyuz.

3.3. Temel Değerler

- 1- Karşılıklı güven ve dürüstlük,
- 2- Sabırlı, hoşgörülü ve kararlılık ,
- 3- Eğitimde süreklilik anlayışı,
- 4- Adaletli performans değerlendirme ,
- 5- Bireysel farkları dikkate almak,
- 6- Kendisiyle ve çevresi ile barışık olmak ,
- 7- Yetkinlik, üretkenlik ve girişimcilik ruhuna sahip olmak ,
- 8- Doğa ve çevreyi koruma bilinci ,
- 9- Sürekli gelişim ,
- 10-Sorumluluk duygusu ve kendine güven bilincini kazandırmak.

4. AMAÇ, HEDEF VE PERFORMANS GÖSTERGESİ İLE STRATEJİLERİN BELİRLENMESİ

4.1. Amaçlar

TEMA1 : EĞİTİM VE ÖĞRETİMDE KALİTE

Amaç 1 .	Öğrencilere medeniyetimizin ve insanlığın ortak değerleriyle çağın gereklerine uygun bilgi, beceri, tutum ve davranışlar kazandırılacaktır.
Hedef 1.1.	Öğrencilerin akademik başarılarıyla birlikte tasarım ve girişimcilik yönlerini artırmaya yönelik bütüncül çalışmalar yürütülecektir.

Performans Göstergeleri	Hedefe Etkisi*	Başlangıç Değeri**	1. Yıl	2. Yıl	3. yıl	4. Yıl	5. Yıl	İzleme Sıklığı	Rapor Sıklığı
1.1.1. Matematik dersi yıl sonu puanı ortalaması	20	55	58	62	64	66	68	1 yıl	1 yıl
1.1.2. Türkçe dersi yıl sonu puanı ortalaması	20	70	75	77	79	82	84	1 yıl	1 yıl
1.1.3. Fen Bilimleri dersi yıl sonu puanı ortalaması	20	62	65	68	72	5	80	1 yıl	1 yıl
1.1.4. Sosyal Bilimler dersi yıl sonu puanı ortalaması	20	72	74	77	78	81	82	1 yıl	1 yıl
1.1.5. Yabancı Dil dersi yıl sonu puanı ortalaması	20	64	66	67	70	72	75	1 yıl	1 yıl
Koordinatör Birim	Zümre Başkanları								

İş birliđi Yapılacak Birimler	Okul Öğretmenleri Kütüphanecilik Kulübü
Riskler	1. Öğrencilerin yeterince motive edilememesi 2. Yeterli düzeyde çalışmanın yapılamaması 3. Proje veya etkinliklere katılım konusunda öğrencilerin isteksiz davranması
Stratejiler	S1 Öğrencilerin kazanım eksiklikleri tespit edilerek destekleme ve yetiştirme kurslarıyla akademik yeterliklerinin artırılması sağlanacaktır. S2 Öğrencilerin kompozisyon, resim, şiir vb. yarışmalara katılımları teşvik edilecek, okul içerisinde yapılan yarışmalarda öğrencilerin ödüllendirilmesi sağlanacaktır. S3 Okul kütüphanesi zenginleştirilecek, öğrencilerin kitap okumasını teşvik edecek etkinlikler düzenlenecektir. S4 Öğrencilerin yerel, ulusal ve uluslararası proje ve yarışmalara katılmaları teşvik edilecektir.
Maliyet Tahmini	167000
Tespitler	1. Matematik ve Fen Bilimleri alanında başarının istenilen düzeyden düşük olması. 2. Kitap okuma düzeyinin yetersiz olması. 3. Sayısal derslere olan ilginin düşük olması.
İhtiyaçlar	1. Akademik başarının artırılması. 2. Okul kütüphanesinin zenginleştirilmesi 3. Deneme sınavının yapılması

Amaç 1 .	Öğrencilere medeniyetimizin ve insanlığın ortak değerleriyle çağın gereklerine uygun bilgi, beceri, tutum ve davranışlar kazandırılacaktır.
Hedef 1.2	Öğrencilerin ilgi, beceri ve yetenekler geliştirilerek üst öğrenime yerleşen öğrenci oranını artırmak.

Performans Göstergeleri	Hedefe Etkisi*	Başlangıç Değeri**	1. Yıl	2. Yıl	3. yıl	4. Yıl	5. Yıl	İzleme Sıklığı	Rapor Sıklığı
1.2.1.Sınavla öğrenci alan okullara yerleşen öğrenci sayısı	50	20	22	25	27	30	32	1 yıl	1 yıl
1.2.2.Tercih danışmanlığı faaliyetlerinde yararlanan öğrenci sayısı	20	60	65	70	75	80	85	1 yıl	1 yıl
1.2.3.Lise tanıtımı yapılan okul sayısı	30	4	5	6	7	8	10	1 yıl	1 yıl
Koordinatör Birim	Okul İdaresi								
İş birliği Yapılacak Birimler	Okul Rehberlik Servisi Zümre Öğretmenleri								
Riskler	1. Sınavlarda başarı oranının çok düşük kalması 2. DYK'ların katılım oranların az olması 3. Uzaktan eğitime erişimi olmayan öğrencilerin bulunması.								
Stratejiler	1.Destekleme ve yetiştirme kurslarıyla öğrencilerin genel derslerdeki yeterlilikleri artırılabacaktır. 2. Öğrencilere yönelik bakanlığın hazırlamış olduğu dijital platformlar aracılığı ile yüz yüze eğitime destek olmak üzere uzaktan eğitim imkânları								

	<p>oluşturulacaktır.</p> <p>3. Öğrencileri ilgi, yetenek ve ihtiyaçları doğrultusunda bir üst öğrenim programına hazırlayacak mesleki ve eğitsel rehberlik faaliyetleri yürütülecektir.</p> <p>4. Liselerle iş birliği yaparak öğrencilerimizin yükseköğretimi tanınmaları</p>
Maliyet Tahmini	75000
Tespitler	<p>1. Liseye yerleşme oranının orta düzeyde olması</p> <p>2. DYK katılımının azlığı</p>
İhtiyaçlar	<p>1. DYK katılıma yönelik çalışmaların artırılması</p> <p>2. Öğrencilere liseye yerleşme ya da tercih konusunda yeterli bilginin verilmesi</p> <p>3. Liselerin tanıtılması.</p>

TEMA2 : EĞİTİM ÖĞRETİME ERİŞİM VE KATILIM

Amaç 2	Öğrencilerin eğitim öğretime etkin katılımlarıyla donanımlı olarak bir üst öğrenime geçişi sağlanacaktır
Hedef 2.1.	Öğrencilerin bilimsel, kültürel, sosyal ve sportif alanlardaki kazanımlarını geliştirecek faaliyetlerin sayısını artırmak.

Performans Göstergeleri	Hedefe Etkisi*	Başlangıç Değeri**	1. Yıl	2. Yıl	3. yıl	4. Yıl	5. Yıl	İzleme Sıklığı	Rapor Sıklığı
	2.1.1.Okulda bir eğitim ve öğretim döneminde bilimsel, kültürel, sanatsal ve sportif alanlarda en az bir faaliyete katılan öğrenci	30	%80	%80	%80	%80	%80	%80	1 yıl

oranı									
2.1.2.Bir eğitim ve öğretim yılında en az iki sosyal sorumluluk ve toplum hizmeti çalışmalarına katılan öğrenci oranı	35	%60	%65	%70	%80	%85	%90	1 yıl	1 yıl
2.1.3.Okulda bir eğitim ve öğretim yılında geleneksel çocuk oyunları alt başlığında en az bir faaliyete katılan öğrenci oranı	35	%85	%90	%92	%94	%95	%98	1 yıl	1 yıl
Koordinatör Birim	Kulüp Öğretmenleri								
İş birliği Yapılacak Birimler	Okul Öğretmenleri								
Riskler	1.Öğrenciyi motive etmemek 2.Öğrencileri ödül vermemek								
Stratejiler	S1. Her bir öğrencinin bir kulüp faaliyetinde aktif olarak yer alması sağlanarak kulüp faaliyetlerinin etkinliği artırılabacaktır. S2. Öğrencilerin seviyelerine uygun olarak toplumsal sorunların çözümüne katkı sağlamak ve farkındalık oluşturmak amacıyla afet ve acil durum, çevre, eğitim, spor, kültür ve turizm, sağlık ve sosyal hizmetler alanlarında toplum hizmeti faaliyetlerine katılımları artırılabacaktır. S3. Okul bünyesinde yarışmalar düzenlenecektir. S4. Diğer kurum ve kuruluşlarla iş birliği içerisinde yürütülen bilimsel, sosyal, kültürel, sanatsal ve sportif alanlardaki faaliyetler artırılabacaktır. S5. Okul bahçeleri çocukların geleneksel oyunlarla vakit geçirmelerini sağlayacak ve gelişimlerini destekleyecek şekilde etkin olarak kullanılacaktır								

Maliyet Tahmini	135000
Tespitler	1-Öğrenciyi ödüllendirmenin yetersiz olması 2-Sosyal kulüpleri yürütecek zamanın olmaması
İhtiyaçlar	1. Öğrenciye verilen ödüllerin öğrencinin ihtiyacının karşılanması 2. Etkinlikler için okulda standart bir zamanın belirlenmesi

Amaç 2	Öğrencilerin eğitim öğretime etkin katılımlarıyla donanımlı olarak bir üst öğrenime geçişi sağlanacaktır
Hedef 2.2.	Öğrenme kayıpları önleyici çalışmalar yapılarak azaltılacaktır.

Performans Göstergeleri	Hedefe Etkisi*	Başlangıç Değeri**						İzleme Sıklığı	Rapor Sıklığı
			1. Yıl	2. Yıl	3. yıl	4. Yıl	5. Yıl		
2.2.1 Bir eğitim ve öğretim yılında destekleme ve yetiştirme kurslarına kayıt yaptıran öğrenci oranı (%)	20	%50	%55	%60	%70	%75	%80	1 yıl	1 yıl
2.2.2. Destekleme ve yetiştirme kurslarına devam eden öğrencilerin katılım sağladığı derslerin not ortalaması	20	80	85	87	88	90	95	1 yıl	1 yıl
2.2.3. 20 gün ve üzeri özürsüz devamsızlık yapan öğrenci oranı (%)	40	%15	%12	%8	%5	%3	%0	1 yıl	1 yıl

2.2.4.20 gün ve üzeri özürlü devamsızlık yapan öğrenci oranı (%)	20	%2	%0	%0	%0	%0	%0	%0	%0
Koordinatör Birim	Okul İdaresi								
İş birliği Yapılacak Birimler	Okul Rehber Öğretmenler Tavas İlçe Milli Eğitim Müdürlüğü								
Riskler	1. Öğrenci velilerin okulla iletişime geçmemesi 2. Yabancı uyruklu öğrencilerde okula uyum								
Stratejiler	S 1.1.1. Öğrencilerin genel derslerdeki kazanım eksiklikleri tespit edilerek destekleme ve yetiştirme kurslarıyla akademik yeterliklerinin artırılması sağlanacaktır. S 1.1.2. Dijital platformlar aracılığıyla öğrencilerin tamamlayıcı ve destekleyici eğitim almaları sağlanacaktır. S 1.1.3. DYK'lara yönelik ders içeriklerine katkı sağlayacak etkinlik, okuma vb aktivitelerin zenginleştirilmesi sağlanacaktır. S 1.1.4. DYK içerikleri öğrencinin hazır bulunuşluk seviyesi dikkate alınarak hazırlanacaktır. S 1.1.5. Öğrencilerin devamsızlık nedenleri tespit edilerek devamsızlığa neden olan etmenler giderilecektir.								
Maliyet Tahmini	0								
Tespitler	1-Yabancı uyruklu öğrencilerin Türkçe bilmemesi 2-Sınıf tekrarı olmaması								
İhtiyaçlar	1.Sınıf tekrarı getirilmeli 2.Öğrenciler motive edilmeli								

TEMA3 : KURUMSAL KAPASİTE

Amaç 3.	Eğitimin temel ilkeleri doğrultusunda okulun niteliğini arttırmak amacıyla kurumsal
----------------	-------------------------------------------------------------------------------------

	kapasite geliştirilecektir.
Hedef 3.1.	Kurum personelinin mesleki gelişimlerinin artırılması sağlanacaktır.

Performans Göstergeleri	Hedefe Etkisi*	Başlangıç Değeri**	1. Yıl	2. Yıl	3. yıl	4. Yıl	5. Yıl	İzleme Sıklığı	Rapor Sıklığı
3.1.1.Hizmet içi eğitim alan yönetici ve öğretmen sayısı	20	%30	%60	%90	%100	%100	%100	1 yıl	1 yıl
3.1.2.Eğitim alan yardımcı personel sayısı	20	1	1	2	2	3	3	1 yıl	1 yıl
3.1.3.Uzaktan hizmet içi eğitime katılan öğretmen sayısı	20	%50	%80	%100	%100	%100	%100	1 yıl	1 yıl
3.1.4.Öğretmenlere yönelik düzenlenen eğitim sayısı	20	2	5	8	10	12	15	1 yıl	1 yıl
3.1.5.Yöneticilere yönelik düzenlenen eğitim sayısı	20	1	3	5	7	8	10	1 yıl	1 yıl
Koordinatör Birim	Okul İdaresi								
İş birliği Yapılacak Birimler	1.MEB Öğretmen Yetiştirme ve Geliştirme Genel Müdürlüğü 2.MEBBİS Modülü								
Riskler	1. Öğretmenlerin hizmetiçi eğitimlerin kendini geliştirdiği ya da motive ettiği konusunda ikna olmaması 2. Uygun Hizmetiçi eğitim faaliyetlerinin bulunamaması								

Stratejiler	<p>S1. Okul yöneticilerinin ve öğretmenlerin mesleki gelişim ihtiyaçları tespit edilerek bu ihtiyaçları gidermeye yönelik bir mesleki gelişim planı hazırlanacaktır.</p> <p>S2. Bakanlık, diğer kurum ve kuruluşlarla yapılan iş birlikleri kapsamında yardımcı personelin görev alanı ile ilgili iş başı eğitim almaları sağlanacaktır.</p> <p>S3. Okul öğretmenlerinin alanlarında mesleki gelişimlerini ve öğretmenlik yeterliklerini geliştirmek için mahalli ve merkezi düzeyde eğitim almaları sağlanacaktır.</p> <p>S4. Okul yöneticilerinin ve öğretmenlerin dijital platformlar aracılığıyla verilen eğitimlere katılmaları teşvik edilecektir.</p> <p>S5. Okul personelinin motivasyon, iş doyumu ve kurumsal bağlılık düzeylerini artıracak çalışmalar yapılacaktır.</p>
Maliyet Tahmini	0
Tespitler	1. Mebbis modülünden alınan hizmetiçi eğitim bilgileri.
İhtiyaçlar	<p>1. Hizmetiçi eğitimlerle yönetici ve öğretmenlerin gelişim ve motivasyonlarını sağlamak.</p> <p>2. Hizmet içi eğitim sayısını artırmak</p>

Amaç 3.	Eğitimin temel ilkeleri doğrultusunda okulun niteliğini arttırmak amacıyla kurumsal kapasite geliştirilecektir.
Hedef 3.2.	Eğitim ve öğretimin sağlıklı ve güvenli bir ortamda gerçekleştirilmesi için okul sağlığı ve güvenliği geliştirilecektir.

Performans Göstergeleri	Hedefe	Başlangıç						İzleme	Rapor
	Etkisi*	Değeri**	1. Yıl	2. Yıl	3. yıl	4. Yıl	5. Yıl	Sıklığı	Sıklığı
3.2.1.Bağımlılıkla mücadele ile ilgili konularda eğitim alan öğrenci ve öğretmen sayısı	20	%20	%50	%70	%85	%90	%100	1 yıl	1 yıl
3.2.2.Akran zorbalığı ve siber zorbalıkla ilgili konularda eğitim alan öğretmen, öğrenci ve veli sayısı	20	%20	%60	%70	%75	%85	%100	1 yıl	1 yıl
3.2.3.Hijyen, gıda güvenliği, bulaşıcı hastalıklar ile ilgili konularda verilen eğitim alan öğrenci, öğretmen ve personel sayısı	20	%50	%80	%100	%100	%100	%100	1 yıl	1 yıl
3.2.4.Sivil savunma eğitimlerine katılan öğrenci ve öğretmen sayısı	20	%30	%50	%65	%85	%100	%100	1 yıl	1 yıl
3.2.5.Afet ve acil durum tatbikat sayısı	20	3	4	5	6	8	10	1 yıl	1 yıl
Koordinatör Birim	Okul İdaresi								
İş birliği Yapılacak Birimler	1.Sivil Savunma Kulübü 2.STK								

Riskler	1. Yeterince bilgi sahibi olunmaması
Stratejiler	<p>S 3.2.1. Eğitim ortamları iş sağlığı ve güvenliği yönergesine uygun hâle getirilecektir.</p> <p>S 3.2.2. Öğrenci, öğretmen ve velilerde farkındalık oluşturmak için bağımlılıkla mücadele, akran zorbalığı, siber zorbalık, sağlıklı beslenme ve obezite, hijyen, bulaşıcı hastalıklar ve gıda güvenliği gibi konularda alan uzmanları ile iş birliğinde eğitimler düzenlenecektir.</p> <p>S 3.2.3. Doğa, insan ve teknoloji kaynaklı (deprem, sel, heyelan, yangın, çığ ve salgın hastalıklar vd.) konularında alan uzmanları ile iş birliğinde öğretmen ve öğrencilere farkındalık eğitimleri verilecektir</p> <p>S 3.2.4.. Okulun afet ve acil durum eylem planının güncel tutulması sağlanacaktır.</p> <p>S 3.2.5. Afet ve acil durum tatbikatları düzenlenecektir.</p>
Maliyet Tahmini	120000
Tespitler	1. Eğitimlerin az olması
İhtiyaçlar	<p>1. Hizmet içi eğitimlerin verilmesi gerekmektedir.</p> <p>2.Stk ve konu uzmanları okullarda eğitim vermeli</p>

4.5. Maliyetlendirme Tahmini Maliyet Tablosu

	2024	2025	2026	2027	2028	Toplam Maliyet
Amaç 1	30.000	39.000	47.000	58.000	68.000	242.000
Hedef 1.1	20000	27000	32000	40000	48000	167.000

Hedef 1.2	10000	12000	15000	18000	20000	75.000
Amaç 2	15.000	20.000	25.000	35.000	40.000	135.000
Hedef 2.1	15000	20000	25000	35000	40000	135.000
Hedef 2.2	0	0	0	0	0	0
Amaç 3	10.000	20.000	25.000	30.000	35.000	120.000
Hedef 3.1	0	0	0	0	0	0
Hedef 3.2	10000	20.000	25000	30000	35000	120.000
Genel Yönetim Giderleri	0	0	0	0	0	0
TOPLAM	55.000	79.000	97.000	123.000	143.000	497.000

5.İZLEME VE DEĞERLENDİRME

Stratejik planın izlenmesinde 6 aylık dönemlerde izleme yapılacak denetim birimleri, il ve ilçe millî eğitim müdürlüğü ve Bakanlık denetim ve kontrollerine hazır halde tutulacaktır. Yıllık planın uygulanmasında yürütme ekipleri ve eylem sorumlularıyla aylık ilerleme toplantıları yapılacaktır. Toplantıda bir önceki ayda yapılanlar ve bir sonraki ayda yapılacaklar görüşülüp karara bağlanacaktır. Her yılın ilk altı ayında ilgili hedefe ait performans göstergelerinin performans düzeyi dikkate alınarak izlemenin yapıldığı yılın sonu itibarıyla hedeflenen değere ulaşıp ulaşılmadığının analizi yapılacaktır. Hedeflenen değere ulaşılmasını engelleyecek hususlar ve riskler varsa bunlar değerlendirilecektir. Hedeflenen değerlere ulaşılmasını sağlayacak temel tedbirlere kısaca yer verilecektir.

Tablo 35. İzleme ve Değerlendirme Tablosu

2024-2025 Eğitim Öğretim Yılı Stratejik Plan İzleme ve Değerlendirme Tablosu					
A1	Okulun eğitimin temel ilkeleri doğrultusunda niteliğini arttırmak amacıyla kurumsal kapasite geliştirilecektir.				
H1.1	Eğitim ve öğretimin sağlıklı ve güvenli bir ortamda gerçekleştirilmesi için okul sağlığı ve güvenliği geliştirilecektir.				
Hedef 1.1 Performansı	%				
Sorumlu Birim	Okul yönetim kadrosu				
Performans Göstergesi	Hedefe Etkisi (%)	Plan Dönemi Başlangıç Değeri *(A)	İzleme Dönemindeki YılSonu Hedeflenen Değer (B)	İzleme Dönemindeki Gerçekleşme Değeri (C)	Performans (%) (C-A)/(B-A)
PG 1.1.1 Hijyen, gıda güvenliği, bulaşıcı hastalıklar ile ilgili konularda verilen eğitim alan öğrenci, öğretmen ve personel sayısı	50	0	20	?	?
PG 1.1.2 Sağlık beslenme ve obezite ile ilgili konularda verilen eğitim alan öğrenci, öğretmen ve veli sayısı	50	50	55	?	?
Hedefe İlişkin Değerlendirmeler					
2024-2025 eğitim öğretim yılında PG 1.1.1 ve PG 1.1.2 için 6 aylık dönemler sonunda uygulanacak olan tablodaki hesaplama sonucunda performans yüzdesi hesaplanarak belirlenen hedef ve amaçlara ne ölçüde ulaşıldığı görülecek, eksik noktalar oluştuğunda planımızın esnekliği sayesinde performansı artırıcı çalışmalar ve ek tedbirler uygulanacaktır. Bu tablo diğer amaç, hedef ve performans göstergeleri içinde uygulamaya koyulacaktır.					